

**Komunitný plán sociálnych služieb
mesta Dubnica nad Váhom**

2015 - 2021

Názov dokumentu	Komunitný plán sociálnych služieb mesta Dubnica nad Váhom
Územné vymedzenie	Dubnica nad Váhom
Gestor dokumentu	Prednosta MsÚ Dubnica nad Váhom
Dátum schválenia dokumentu	15.12.2015
Dátum platnosti	Dňom schválenia MsZ do roku 2021
Verzia	1.1
Spracovatelia	Mgr. Alena Masárová
Pracovná skupina	Referát sociálny Oddelenie hospodárskeho a sociálneho rozvoja a informačných technológií Komisia sociálnych vecí mesta Dubnica nad Váhom Poskytovatelia sociálnych služieb Prijímatelia sociálnych služieb
Obdobie spracovania	júl – október 2015
Obdobie spracovania doplnenia	február - máj 2018 podľa zmien zákona 448/2008 Z.z. o sociálnych službách v neskoršom znení
Analyzované koncepčné dokumenty	Národné priority rozvoja sociálnych služieb na roky 2015 – 2020 Koncepcia rozvoja trenčianskeho samosprávneho kraja Verzia 2011-2015 Zákon NR SR č.448/2008 Z.z. o sociálnych službách v neskoršom znení Plán hospodárskeho a sociálneho rozvoja mesta
Doplnenie dokumentu	Február- máj 2018 z dôvodu zmeny zákona
Dátum schválenia doplneného dokumentu	7.6. 2018

Obsah

1. Komunitný plán, sociálne služby.....	5
2. Analýza poskytovaných sociálnych služieb.....	10
2.1. Sociálne služby	10
2.2. Zariadenia poskytujúce sociálne služby v meste Dubnica nad Váhom.....	12
2.3. Opatrovateľská služba.....	16
2.4. Sociálna služba poskytovaná v jedálni.....	18
2.5. Denné centrá.....	19
2.6. Sociálne zabezpečenie občanov	20
2.7. Sociálna sieť, sociálna politika a systém sociálnej pomoci.....	20
3. Analýza požiadaviek prijímateľov sociálnych služieb	26
4. Analýza demografických údajov	30
5. Ciele a priority mesta Dubnica nad Váhom.....	344
5.1. Priorita č. 1	355
5.2. Priorita č. 2	36
5.3. Priorita č. 3	37
5.4. Priorita č. 4	38
5.5. Priorita č. 5	3939
5.6. Priorita č. 6	40
5.7. Priorita č. 7	41
6. Monitorovanie a aktualizácia	42

Úvod

Komunitný plán mesta Dubnica nad Váhom patrí k významným strategickým dokumentom mesta. Určuje stratégie a celkové sociálne smerovanie mesta v stanovenom období. Vychádza zo skutočne zisteného reálneho stavu a smeruje k zlepšeniu a nastaveniu podmienok, ktoré smerujú k optimalizácii a adresnosti poskytovaných sociálnych služieb, tým k zlepšeniu celkového sociálneho statusu občanov mesta a odkázaných občanov mesta na sociálne služby.

Z hľadiska udržateľnosti rozvoja a požadovanej kvality sociálnych služieb je potrebné, aby obce a samosprávne kraje pri tvorbe komunitných plánov a koncepcií rozvoja sociálnych služieb a ich finančného zabezpečenia prihliadali na potreby svojho územia a vychádzali z lokálnych možností a aplikovali ich tak efektívne a adresne na potreby obyvateľov. Mestá a obce pri financovaní sociálnych služieb okrem svojich vlastných zdrojov využívajú možnosti z grantových programov a štrukturálnych fondov EÚ - Európsky sociálny fond – Operačný program Ľudské zdroje.

Komunitný plán mesta je tvorený na základe legislatívnych podmienok, potrieb prijímateľov sociálnych služieb, možností poskytovateľov a korešponduje s Národnými prioritami rozvoja sociálnych služieb.

Národné priority rozvoja sociálnych služieb na roky 2015 – 2020 predstavujú nástroj štátnej politiky na smerovanie a prezentovanie východiskových systémových záujmov, úloh a podporných opatrení vlády Slovenskej republiky.

1. Komunitný plán, sociálne služby

Mesto vypracováva komunitný plán na základe povinnosti vyplývajúcej zo zákona NR SR č. 448/2008 Z.z. o sociálnych službách. Komunitný plán sa vypracováva na základe prieskumu sociálnych služieb vo svojom územnom obvode a tiež na základe spolupráce poskytovateľov a prijímateľov sociálnych služieb. Pre ľahšiu orientáciu v problematike a ujasnenie návrhov uvádzame niekoľko základných pojmov sociálnej práce v znení zákona.

Sociálna služba

je odborná činnosť, obslužná činnosť alebo ďalšia činnosť alebo súbor týchto činností, ktoré sú zamerané na:

- a) prevenciu vzniku nepriaznivej sociálnej situácie, riešenie nepriaznivej sociálnej situácie alebo zmiernenie nepriaznivej sociálnej situácie fyzickej osoby, rodiny alebo komunity,
- b) zachovanie, obnovu alebo rozvoj schopnosti fyzickej osoby viesť samostatný život a na podporu jej začlenenia do spoločnosti,
- c) zabezpečenie nevyhnutných podmienok na uspokojovanie základných životných potrieb fyzickej osoby,
- d) riešenie krízovej sociálnej situácie fyzickej osoby a rodiny,
- e) prevenciu sociálneho vylúčenia fyzickej osoby a rodiny
- f) zabezpečenie starostlivosti o dieťa z dôvodu situácie v rodine, ktorá vyžaduje pomoc pri starostlivosti o dieťa.

Nepriaznivá sociálna situácia

je ohrozenie fyzickej osoby sociálnym vylúčením alebo obmedzenie jej schopnosti sa spoločensky začleniť a samostatne riešiť svoje problémy.

Zabezpečenie nevyhnutných podmienok

na uspokojovanie základných životných potrieb fyzickej osoby na účely tohto zákona je zabezpečenie ubytovania, stravy, nevyhnutného ošatenia, obuvi a nevyhnutnej základnej osobnej hygieny.

Krízová sociálna situácia

je ohrozenie života alebo zdravia fyzickej osoby a rodiny, ktoré vyžaduje bezodkladné riešenie sociálnou službou.

Sociálna služba sa vykonáva najmä prostredníctvom sociálnej práce, postupmi zodpovedajúcimi poznatkom spoločenských vied a poznatkom o stave a vývoji poskytovania sociálnych služieb.

Fyzická osoba má za podmienok ustanovených týmto zákonom **právo výberu** :

- sociálnej služby,
- formy jej poskytovania,
- poskytovateľa sociálnej služby.

Poskytovateľ sociálnej služby je povinný:

- prihliadať na individuálne potreby prijímateľa sociálnej služby,
- aktivizovať prijímateľa sociálnej služby podľa jeho schopností a možností,
- poskytovať sociálnu službu na odbornej úrovni,
- spolupracovať s rodinou, obcou a komunitou pri utváraní podmienok na návrat prijímateľa sociálnej služby poskytovanej v zariadení s celoročnou pobytovou formou do prirodzeného rodinného prostredia alebo komunitného prostredia s prednostným poskytovaním sociálnej služby terénnou formou, ambulantnou formou alebo týždennou pobytovou formou, a to so súhlasom prijímateľa sociálnej služby a pri rešpektovaní jeho osobných cieľov, potrieb, schopností a zdravotného stavu.

Druh sociálnej služby, forma sociálnej služby a rozsah poskytovania sociálnej služby sa určia podľa nepriaznivej sociálnej situácie podľa stupňa odkázanosti fyzickej osoby na pomoc inej fyzickej osoby.

Druh sociálnej služby

a) sociálne služby krízovej intervencie :

- **terénna služba krízovej intervencie**
- **poskytovanie soc. služby v zariadeniach:**
 1. nocľaháreň,
 2. útulok,
 3. domov na pol ceste,
 4. nízkoprahové denné centrum,
 5. zariadenie núdzového bývania,
 6. integračné centrum,
 7. komunitné centrum

b) sociálne služby na podporu rodiny s deťmi, ktorými sú:

1. pomoc pri osobnej starostlivosti o dieťa,
2. pomoc pri osobnej starostlivosti o dieťa v zariadení dočasnej starostlivosti o deti,
3. služba na podporu zosúladzovania rodinného života a pracovného života,
4. služba na podporu zosúladzovania rodinného života a pracovného života v zariadení starostlivosti o deti do troch rokov veku dieťaťa,
5. služba včasnej intervencie.

c) sociálne služby na riešenie nepriaznivej sociálnej situácie z dôvodu ťažkého zdravotného postihnutia, nepriaznivého zdravotného stavu alebo z dôvodu dovŕšenia dôchodkového veku, ktorými sú:

1. poskytovanie sociálnej služby v zariadení pre fyzické osoby, ktoré sú odkázané na pomoc inej fyzickej osoby a pre fyzické osoby, ktoré dovŕšili dôchodkový vek (zariadenie podporovaného bývania, zariadenie pre seniorov, zariadenie opatrovateľskej služby, rehabilitačné stredisko, domov sociálnych služieb, špecializované zariadenie, denný stacionár)
2. opatrovateľská služba,
3. prepravná služba,
4. sprievodcovská služba a predčitateľská služba,
5. tlmočnická služba,
6. sprostredkovanie tlmočnickej služby,
7. sprostredkovanie osobnej asistencie,
8. požičiavanie pomôcok,

d) sociálne služby s použitím telekomunikačných technológií

e) podporné služby:

1. odľahčovacia služba,
2. pomoc pri zabezpečení opatrovníckych práv a povinností,
3. poskytovanie sociálnej služby v dennom centre,
4. podpora samostatného bývania,
5. poskytovanie sociálnej služby v jedálni,
6. poskytovanie sociálnej služby v práčovni,
7. poskytovanie sociálnej služby v stredisku osobnej hygieny.

Formy sociálnej služby:

- a) ambulánna
- b) terénna
- c) pobytová
- d) iná forma podľa nepriaznivej sociálnej situácie a prostredia v ktorom sa FO zdržiava

Národné priority rozvoja sociálnych služieb

V období 2015 - 2020 sa národné priority zameriavajú na rozvoj služieb starostlivosti na **komunitnej úrovni**. Ide predovšetkým o podporu klienta a jeho začlenenia sa do spoločnosti, sociálna súdržnosť, s dôrazom na dostupnosť a prístupnosť sociálnych služieb a ich dlhodobú finančnú udržateľnosť a efektívnosť.

Vo verejnej správe sa naďalej prihlíada na ľudsko - právny rozmer, čiže orientácia na potreby a preferencie prijímateľa sociálnej služby.

Ciele Národných priorít:

1. zabezpečiť realizáciu práva občana na poskytovanie sociálnej služby so zohľadnením ľudsko-právneho a nediskriminačného prístupu a dôrazom na rešpektovanie ľudskej dôstojnosti,
2. zabezpečiť dostupnosť sociálnych služieb v súlade s potrebami cieľových skupín a komunity,
3. zabezpečiť rozvoj sociálnych služieb dostupných pre osoby v segregovaných lokalitách s prítomnosťou koncentrovanej a generačne reprodukovanej chudoby,
4. zvýšiť dostupnosť komunitných sociálnych služieb s dôrazom na rozvoj sociálnych služieb pre rodinu, ktorá sa stará o svojho člena, odkázaného na pomoc inej osoby pri sebaobsluhe,
5. deinštitucionalizovať sociálne služby ,
6. presadiť princíp integrovanej dlhodobej zdravotno-sociálnej starostlivosti,
7. zaviesť systém zabezpečenia a hodnotenia podmienok kvality poskytovaných sociálnych služieb.

Za najsilnejšie stránky sociálnych služieb sa považuje adresnosť a efektívnosť poskytovania sociálnych služieb po decentralizácii, rešpektovanie princípu subsidiarity a posilnené financovanie na základe nového daňového prerozdelenia mechanizmu.

Za najslabšie stránky sociálnych služieb sa považuje nerozvinutý systém komunitného plánovania, nedostatočné podmienky pre zotrvanie v prirodzenom prostredí, nedostatočne zabezpečená kontinuita sociálnej a zdravotnej starostlivosti pri dlhodobej odkázanosti na pomoc inej osoby, nepostačujúci počet kvalifikovaných zamestnancov, ktorí zabezpečujú poskytovanie sociálnych služieb a absencia systematického prehlbovania kvalifikácie v oblasti sociálnych služieb, chýbajúce štandardy kvality sociálnych služieb a nedostatočnosť a regionálna nerovnomernosť siete zariadení sociálnych služieb a terénnych služieb pokrývajúcich oprávnený dopyt občanov po rozvoji z hľadiska druhovosti sociálnych služieb a ich fyzickej dostupnosti a nedostatočná variabilita sociálnych služieb.

Mestá o obce sa musia vo svojich programoch zameriavať na rozvoj svojpomocného riešenia miestnych problémov, zacieliť sa na individuálne problémy klienta a jeho problém, zvyšovanie adresnosti a účelnosti pri vynakladaní verejných prostriedkov, rozširovanie spolupráce samosprávy a neverejných poskytovateľov.

Komunitný plán mesta Dubnica nad Váhom je strategický otvorený dokument, ktorý rieši fungovanie mesta a jeho organizácií v sociálnej oblasti. Dokument je vypracovaný na obdobie rokov 2015 – 2021.

Pracovná skupina podieľajúca sa na tvorbe Komunitného plánu mesta.

MsÚ Dubnica nad Váhom	Prednostka MsÚ Sociálny referát Oddelenie strategického rozvoja, investičnej výstavby a investičných technológií Komisia sociálnych vecí
Poskytovatelia sociálnych služieb	Mesto Dubnica nad Váhom Zariadenie pre seniorov Dubina Špecializované zariadenie Agentúra sociálnych služieb CSS AVE
Prijímatelia sociálnych služieb	Opatrovateľská služba - klienti Denné centrá - klienti Centrum neziskových organizácií Zdravotne postihnutí Jedáleň – klienti Seniori ZpS klienti, klienti ostatných zariadení

2. Analýza poskytovaných sociálnych služieb

2.1. Sociálne služby

Zmenu v procese poskytovania sociálnych služieb priniesol zákon č. 448/2008 Z. z. o sociálnych službách, ktorý nadobudol účinnosť dňa 1. januára 2009 (s výnimkou vybraných ustanovení zákona, ktoré mali nadobudnúť účinnosť 1. januára 2011). Zákon č. 448/2008 Z. z. o sociálnych službách prvýkrát v samostatnom právnom predpise upravil právne vzťahy a podmienky poskytovania sociálnych služieb, ktorých cieľom je podporovať sociálne začlenenie občanov a uspokojovať sociálne potreby ľudí v nepriaznivej sociálnej situácii. Za nepriaznivú sociálnu situáciu sa považuje stav sociálnej núdze fyzickej osoby, rodiny a komunity, v ktorom sa táto osoba, rodina, komunita nachádza z dôvodu, že nemá zabezpečené základné životné potreby, pre svoje životné návyky, pre spôsob života, pre ťažké zdravotné postihnutie alebo nepriaznivý zdravotný stav, pre dovŕšenie dôchodkového veku, pre výkon opatrovania fyzickej osoby s ťažkým zdravotným postihnutím, pre ohrozenie správaním iných fyzických osôb alebo z dôvodu, že sa stala obeťou obchodovania s ľuďmi. Zákon č. 448/2008 Z. z. o sociálnych službách upravuje aj vzdelávanie v sociálnych službách a udeľovanie akreditácie na vykonávanie vzdelávacích programov a odbornej činnosti.

Sociálne služby podľa tohto zákona sa poskytujú prostredníctvom odborných, obslužných a ďalších činností, ktoré je poskytovateľ povinný poskytnúť alebo zabezpečiť v prípade, že sú tieto činnosti pri uvedených službách taxatívne vymedzené. Poskytovateľ môže vykonávať aj iné činnosti, ktoré zvýšia kvalitu sociálnej služby. Sociálne služby sú službami verejného záujmu a sú poskytované bez dosiahnutia zisku. Zákon však umožňuje aj poskytovanie sociálnych služieb v rámci živnosti alebo podnikania, t. j. na báze zisku.

Zákon č. 448/2008 Z. z. o sociálnych službách rozdeľuje sociálne služby do niekoľkých skupín, v závislosti od povahy nepriaznivej sociálnej situácie alebo od cieľovej skupiny, ktorej sú určené, a to na sociálne služby krízovej intervencie, sociálne služby na podporu rodiny s deťmi, sociálne služby na riešenie nepriaznivej sociálnej situácie z dôvodu ťažkého zdravotného postihnutia, nepriaznivého zdravotného stavu alebo z dôvodu dovŕšenia dôchodkového veku, sociálne služby s použitím telekomunikačných technológií a podporné služby. Upravuje lekársku (s účinnosťou od 1. januára 2014 bola lekárska posudková činnosť nahradená zdravotnou posudkovou činnosťou) a sociálnu posudkovú činnosť na účely poskytovania sociálnej služby pri odkázanosti fyzickej osoby na pomoc inej fyzickej osoby, na základe ktorej sa určuje odkázanosť fyzickej osoby na sociálnu službu. Právna úprava rieši poskytovanie zdravotnej starostlivosti v rozsahu ošetrovateľskej starostlivosti vo vybraných zariadeniach sociálnych služieb priamo sestrami, t.j. zamestnancami týchto zariadení a zároveň upravuje poskytovanie sociálnej služby v zdravotníckom zariadení ústavnej starostlivosti. Zákon č.

448/2008 Z. z. o sociálnych službách pri registrácii zrovnoprávňuje poskytovateľov sociálnych služieb nakoľko tieto môže poskytovať len poskytovateľ zapísaný do registra poskytovateľov sociálnych služieb.

Za účelom predchádzania vzniku nepriaznivých sociálnych situácií a riešenia miestnych sociálnych problémov mesto vytvára podmienky na podporu komunitného rozvoja.

Zákon o sociálnych službách upravuje právne vzťahy a podmienky poskytovania sociálnych služieb, ktorých cieľom je podporovať sociálne začlenenie občanov a uspokojovať sociálne potreby ľudí v nepriaznivej sociálnej situácii. Za nepriaznivú situáciu sa považuje stav sociálnej núdze fyzickej osoby, rodiny, komunity, v ktorom sa táto osoba, rodina, komunita nachádza z dôvodu, že nemá zabezpečené základné životné potreby, pre svoje životné návyky, pre spôsob života, pre ťažké zdravotné postihnutie alebo nepriaznivý zdravotný stav, pre dovŕšenie dôchodkového veku, pre výkon opatrovania fyzickej osoby s ťažkým zdravotným postihnutím, pre ohrozenie správaním iných fyzických osôb alebo z dôvodu, že sa stala obeťou obchodovania s ľuďmi.

Zákon o sociálnych službách zaručuje právo fyzickej osoby na poskytnutie sociálnej služby alebo zabezpečenie jej poskytnutia a právo výberu poskytovateľa, za splnenia podmienok ustanovených týmto zákonom a ďalšie práva pri poskytovaní sociálnych služieb.

Sociálne služby sa poskytujú ambulantnou, terénnou, pobytovou formou alebo inou formou podľa nepriaznivej sociálnej situácie a prostredia, v ktorej sa občan nachádza, pričom sa kladie dôraz na prednostné poskytovanie terénnej a ambulantnej formy.

Národné priority rozvoja sociálnych služieb z roku 2009 sa zameriavali na:

- Deinštitucionalizáciu sociálnych služieb
- Postupné znižovanie kapacity zariadení sociálnych služieb
- Prevádzkovanie zariadení s nízkou kapacitou – rodinného typu
- Podpora poskytovania terénnych a ambulantných služieb
- Prednostné poskytovanie sociálnej služby v zariadení s kapacitou do 40 miest
- Zvýšenie kvality a humanizácia sociálnych služieb
- Vzdelávanie zamestnancov v oblasti sociálnych služieb

Sociálne služby podľa zákona NR SR č.448/2008 Z.z. sa poskytujú prostredníctvom odborných obslužných a ďalších činností, ktoré je poskytovateľ povinný poskytnúť alebo zabezpečiť v prípade, že sú tieto činnosti taxatívne pri týchto službách vymedzené. Odborné činnosti, ktorými sú sociálne poradenstvo a sociálna rehabilitácia je možné za podmienok

ustanovených týmto zákonom poskytovať aj samostatne. Zároveň poskytovateľ môže vykonávať aj iné činnosti ako upravuje tento zákon, ktoré zvýšia kvalitu sociálnej služby.

2.2. Zariadenia poskytujúce sociálne služby v meste Dubnica nad Váhom

A. Zariadenie pre seniorov Dubnica nad Váhom

Zariadenie pre seniorov bolo dobudované v rámci komplexnej bytovej výstavby v máji 1987. Zriaďovateľom tohto zariadenia bol Okresný ústav sociálnych služieb. Štvorposchodová budova s kapacitou 80 miest bola daná do prevádzky 27.8.1987.

V roku 1988 začala prevádzka kuchyne a jedálne v priestoroch, ktoré dnes slúžia ako rehabilitácia, pedikúra a kaderníctvo. Taktiež bola daná do prevádzky II. budova, čím sa zvýšila kapacita zariadenia na 150 miest. K 1.1.1994 došlo k zvýšeniu kapacity na 160 miest, v súčasnosti je kapacita zariadenia 180 miest.

Dňom 1.1.1989 pribudol k obom budovám penziónu ďalší objekt – jedáleň s kuchyňou.

V tomto období sa do Domova penziónu pre dôchodcov prijímali relatívne zdraví ľudia, ktorí dokázali viesť pomerne samostatný život. Postupom času sa však niektorým z nich zhoršil zdravotný stav natoľko, že potrebovali celodennú komplexnú starostlivosť. Aby mohli dožiť svoj život v prostredí, ktoré si zvolili za svoj posledný domov, boli dňa 3.1.1991 v 1. časti DPD reprofylizované 2 podlažia v tom čase na domov dôchodcov. Obyvatelia pri zhoršení zdravotného stavu tak nemuseli byť premiestnení do iného zariadenia.

Hlavným poslaním zariadenia pre seniorov je zmierňovanie ťažkostí u obyvateľov plynúcich z vyššieho veku, z chorôb, či zdravotného postihnutia ako i z ťažkej sociálnej situácie. Zariadenie poskytuje sociálne služby klientom odkázaným na sociálnu službu v súčasnej dobe podľa zákona č.448/2008 o sociálnych službách. Podľa zákona je možné prijať žiadateľa len odkázaného na sociálnu službu s min. IV. stupňom odkázanosti. Pôvodne postačoval stupeň odkázanosti č. II, neskôr novelou zákona stupeň č. III a od roku 2014 musí spĺňať žiadateľ o prijatie do zariadenia najmenej IV. stupeň odkázanosti na sociálnu službu. Zariadenie pre seniorov zabezpečuje okrem sociálnej služby svojim klientom príjemné prostredie, zabezpečuje profesionálnu a efektívnu ošetrovateľskú, zdravotnú, rehabilitačnú a sociálnu starostlivosť s cieľom skvalitniť ich život a čo v najširšej miere uspokojovať ich individuálne potreby.

Obyvateľom zariadenia je poskytované celodenné stravovanie v rozsahu troch diét: racionálna, diabetická a šetriaca.

Majú možnosť kaderníckej služby priamo v zariadení, kaplnku i konanie bohoslužieb, zariadenie im poskytuje bohatú škálu aktivít, krúžkov a záujmových stretnutí.

Zariadenie postupne modernizovalo vybavenie, okná, zateplenie budovy s novou fasádou, bezbariérové prechody, oprava strechy, výťahy.

Vytvorilo záhradu na oddych a možnosti vonkajšieho posedenia klientov s fontánou a altánkom.

V súčasnej dobe je v zariadení pre seniorov Dubnica nad Váhom celkovo 178 obyvateľov umiestnených nasledovne:

- Kapacita zariadenia 180
- Počet klientov k 31.12.2014 178/125 žien
- Ekonomicky oprávnené náklady na jedného klienta 591,55 €

V zariadení pre seniorov sa poskytuje sociálna služba fyzickej osobe, ktorá dovŕšila dôchodkový vek a je odkázaná na pomoc inej fyzickej osoby a jej stupeň odkázanosti je najmenej IV, a fyzickej osobe, ktorá dovŕšila dovŕšila dôchodkový vek a poskytovanie sociálnej služby v tomto zariadení potrebuje z iných vážnych dôvodov.

V zariadení pre seniorov sa poskytuje: pomoc pri odkázanosti, sociálne poradenstvo, sociálna rehabilitácia, ubytovanie, stravovanie, upratovanie, pranie, žehlenie, údržba bielizne a šatstva, osobné vybavenie, utvárajú podmienky na úschovu cenných vecí, zabezpečuje sa záujmová činnosť, ošetrovateľská starostlivosť. Klientom sú poskytované úkony sebaobsluhy prinesenie, podanie jedla, kŕmenie, výmena plienok, zabezpečenie osobnej hygieny, kúpeľ, doprovod lekárovi, prechádzky, výlety, krúžková činnosť, rôzne terapie.

Veková štruktúra obyvateľov zariadenia

od 40 do 62 rokov	3 obyvatelia
od 63 do 74 rokov	43 obyvateľov
od 75 do 79 rokov	39 obyvateľov
od 80 do 89 rokov	76 obyvateľov
nad 90	17 obyvateľov

B. Špecializované zariadenie Prejta

Mesto Dubnica nad Váhom prevádzkuje od 1.1. 2013 Špecializované zariadenie sociálnej služby ako časť Zariadenia pre seniorov Dubnica m.r.o.

Špecializované zariadenie sa nachádza v Dubnici nad/Váhom časť Prejta.

Zariadenie tvoria tri budovy. Dve budovy sú vybavené obytnými izbami. Nachádzajú sa tu izby jednolôžkové, dvojlôžkové a dve trojlôžkové. Budovy sú spojené treťou prechodovou budovou, v ktorej sa nachádza recepcia, jedáleň a kaplnka. Z jedálne je bezbariérový východ na priestranú terasu a odtiaľ na rozľahlú záhradu, po ktorej sa môžu klienti prechádzať.

Zariadenie je postavené v krásnom prostredí s výhľadom na hory. V zariadení sa tiež nachádzajú terapeutické miestnosti, spoločenské miestnosti, dielne a rehabilitácia. Každá spoločenská miestnosť má svoj televízor. Zariadenie je vybavené polohovacími posteľami, rehabilitačnými pomôckami a všetkým čo je potrebné k modernej opatrovateľskej starostlivosti.

Ošetrovateľská starostlivosť v tomto zariadení je špecializovaná na **Alzheimerovú chorobu, Parkinsonovú chorobu a starecké demencie rôznej etiológie**. Zariadenie poskytuje komplexné služby, ktoré vedú k podpore a udržaniu aktívneho života a k predĺženiu sebestačnosti klientov.

Hlavným poslaním je poskytovanie komplexnej, kvalitnej, individuálne zameranej, celoročnej pobytovej služby klientom, ktorí sa v dôsledku svojho zdravotného stavu ocitli v nepriaznivej sociálnej a zdravotnej situácii, ktorú nie sú schopní prekonať vo svojom vlastnom prostredí ani za pomoci svojej rodiny alebo iného typu sociálnych služieb a potrebujú pravidelnú pomoc pri zaistení základných životných potrieb.

Druhy starostlivosti:

- Sociálne poradenstvo, rehabilitácia,
- Sprostredkovanie ošetrovateľskej starostlivosti,
- Ubytovanie, úschova cenných vecí,
- Stravovanie, osobné vybavenie,
- Upratovanie, pranie, žehlenie, údržba bielizne a šatstva
- Fyzioterapia, ergoterapia, bazálna stimulácia, tréning pamäti, aktivizácia klienta, záujmové činnosti, rôzne terapie.

- Kapacita zariadenia 69
- Počet obyvateľov k 31.12.2014 65/44 ženy
- Ekonomicky oprávnené náklady na jedného klienta 814,83 €

C. Centrum sociálnych služieb AVE

Podľa dostupných informácií bola budova Zariadenia pre seniorov – vtedy Domov dôchodcov /DD/, postavená počas 2. svetovej vojny v r. 1942 ako slobodáreň pre zamestnancov ZŤS. Domov dôchodcov bol otvorený dňa 14.09.1979. Do roku 1991 bol riadený Okresným národným výborom v Považskej Bystrici. V roku 1991 získal právnu subjektivitu a jeho zriaďovateľom sa stal Krajský úrad v Trenčíne. V roku 2003 bol delimitovaný pod Trenčiansky samosprávny kraj ako jeho rozpočtová organizácia s právnou subjektivitou.

Do konca roku 2014 slúžilo zariadenie ako domoc sociálnych služieb odkázaných na sociálnu službu z hľadiska veku, zdravotného stavu, duševné poruchy a poruchy správania potrebujú komplexnú starostlivosť, ktorú im nemôžu zabezpečiť členovia ich rodiny, opatrovateľská služba alebo iné služby sociálnej pomoci ako aj pre starých občanov, ktorí toto umiestnenie potrebujú z iných vážnych dôvodov.

Kapacita zariadenia bola v jeho počiatkoch vytvorená pre 100 klientov. Z dôvodu potrebnej humanizácie podmienok pre život jeho obyvateľov bola kapacita postupne znižovaná na súčasných 58 miest. Okrem 3 - lôžkových mohlo tak vzniknúť aj viacero dvoj a jednolôžkových izieb. V súčasnej dobe sa zariadenie pretransformovalo na centrum sociálnych služieb, podľa zákona o sociálnych službách sú domovom sociálnych služieb, ktoré je zamerané na osoby s preddôchodkovým vekom s telesným postihnutím.

Základné údaje o zariadení:

- kapacita zariadenia 58
- počet zamestnancov 37,5
- forma pobytu celoročná
- ekonomicky oprávnené náklady 703,85 €
- poskytované služby bývanie, stravovanie, zaopatrenie

Zariadenie postupne modernizovalo pracovňu, stravovacie zariadenie, hygienické zariadenia, šatne, kotolňu, prebehla výmena okien, úprava záhrady pre potreby klientov.

D. Agentúra sociálnych služieb

Pôvodná organizácia SASS, n.o. vznikla 23.11.2001, zaregistrovaním na Krajskom úrade v Trenčíne. V roku 2002 boli delimitovaní. Agentúra bola založená za účelom poskytovania sociálnych služieb. V prvej etape sa realizovalo zariadenie opatrovateľskej služby. V roku 2005 bolo zariadenie s opatrovateľskou službou zrušené na základe Všeobecne záväzného

nariadenia Trenčianskeho samosprávneho kraja č. 9 /2005 a začalo fungovať ako Domov dôchodcov s kapacitou 42 miest. Priemerný mesačný počet klientov v roku 2008 bol 41.

V súčasnej dobe poskytuje sociálne služby ako Zariadenie pre seniorov a Domov sociálnych služieb podľa zákona NR SR č. 448/2008 Z.z. o sociálnych službách. Spočiatku zariadenie poskytovalo sociálne služby v objekte v správe Ústavu na výkon trestu a odňatia slobody, na základe zmluvy o prenájme. Agentúra získala finančné prostriedky z eurofondov a zrekonštruovala objekt bývalej materskej škôlky, do ktorého sa 15.11. 2012 presťahovali so svojimi klientami.

Ide o kombinované zariadenie :

Zariadenie pre seniorov	kapacita 68	EON: 684 €
Domov sociálnych služieb	kapacita 8	EON: 728 €

Celkovo má mesto Dubnica nad Váhom k dispozícii na svojom území kapacitu 383 ubytovacích miest pre odkázaných občanov, v členení na klientov:

- nedosahujúcich dôchodkový vek,
- klienti v dôchodkovom veku,
- kombinované zariadenie (DSS a ZpS),
- špecializované zariadenie,
- okrem pobytovej formy mesto zabezpečuje pre klientov, ktorí sú ešte schopní zvládnuť svoj zdravotný stav za pomoci inej osoby v domácom prostredí opatrovateľskú službu, pri ktorej je možné zvládnuť kapacitu min. 130 klientov.

Sociálne služby mesta sú poskytované v zmysle VZN č. 6/2015, ktoré upresňuje spôsob poskytovania sociálnych služieb a dávok.

V sociálnej oblasti sa angažuje **Komisia sociálnych vecí, ktorá odporúča výšku jednorazových dávok** po prešetrení sociálnej situácie žiadateľa. Zaoberá sa sociálnou problematikou, navrhuje riešenia a poukazuje na možné riziká a javy vyskytujúce sa v meste. Uskutočňuje burzu ošatenia a zabezpečuje aktivity potravinovej pomoci občanom.

2.3. Opatrovateľská služba

Do roku 2003 bola opatrovateľská služba financovaná a zabezpečovaná štátom prostredníctvom obvodných a okresných úradov. S účinnosťou od 1.1. 2003 bola delimitovaná

na základe platnosti zákona NR SR č. 416/2001 o prechode niektorých pôsobností z orgánov štátnej správy na obce a na vyššie územné celky v znení neskorších predpisov, na obce.

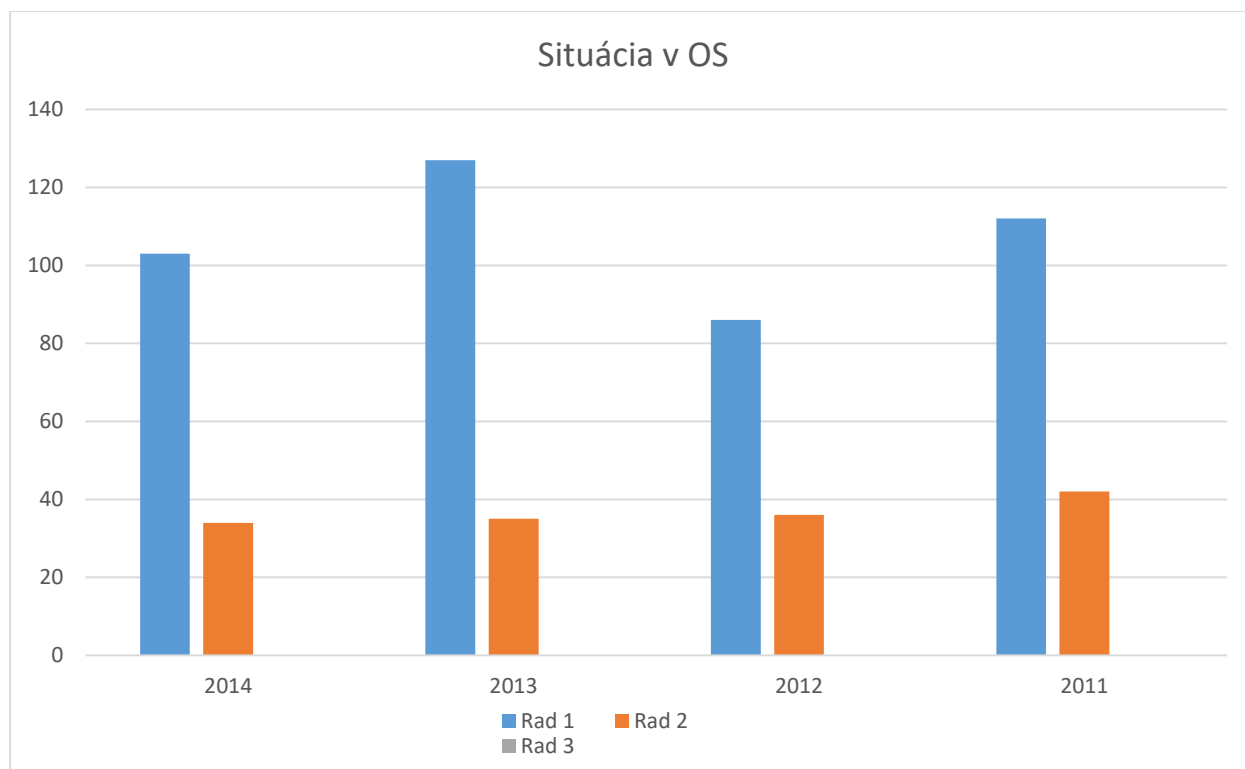
V tomto období prešlo na mesto 51 opatrovateliek, prepočtom na plný úväzok 34,2 opatrovatelky. V čase delimitácie bolo 62 občanov odkázaných na opatrovateľskú službu /OS/.

Zmena nastala v roku 2005. Od 1.1. 2005 bola uskutočnená fiškálna decentralizácia, v rámci ktorej boli posilnené daňové príjmy obce a financovanie OS bolo prenechané na obce a mestá. Štát ponechal 5% z podielových daní na každého občana staršieho ako 62 rokov.

Od 1.1. 2009 prešiel do platnosti zákon NR SR č.448/2008 o sociálnych službách, ktorým sa opatrovateľskej správe zmenil rozsah poskytovaných úkonov. Sociálna služba je poskytovaná fyzickej osobe, ktorá je odkázaná na pomoc inej fyzickej osoby a jej stupeň odkázanosti je najmenej II. podľa prílohy č. 3 zákona o sociálnych službách, a je odkázaná na pomoc pri úkonoch sebaobsluhy, úkonoch starostlivosti o svoju domácnosť a základných sociálnych aktivitách. Rozsah úkonov na základe sociálnej posudkovej činnosti určuje mesto v hodinách. Výšku úhrady za jednotlivé úkony určuje všeobecne záväzné nariadenie mesta.

V súčasnej dobe (k 30.6. 2015) mesto zamestnáva 35 opatrovateliek, prepočítaných na plný úväzok 32 opatrovateliek pri počte opatrovaných občanov 112.

Ročné náklady na opatrovateľskú službu sa pohybujú v sume 208 694,10€. Príjmy z úhrad sa pohybujú vo výške 25 473 €. Pričom mesto účtuje za jednu hodinu opatrovateľskej služby 1€. Nasledovný graf zobrazuje pomer opatrovaných klientov ku pomeru opatrovateliek v rokoch 2011 – 2014.



Rad 1 počet opatrovaných

Rad 2 počet opatrovateliek

Počet opatrovateliek – hodnoty zobrazujú počiatočný stav 42 opatrovateliek na 112 opatrovaných a súčasnosť 34 opatrovateliek (prepočítaný na celý úväzok) na 103 opatrovaných.

Výdavky a príjmy na OS v jednotlivých krajoch SR :

Kraj / rok	Bežné výdavky na poskytovanie OS			Príjmy z úhrad za poskytovanie OS		
	2012	2013	2014	2012	2013	2014
Bratislavský	3 703 555	3 525 055	3 646 379	722 935	737 482	831 134
Trnavský	2 268 973	2 147 355	2 196 678	460 823	474 014	521 607
Nitriansky	4 103 133	3 395 396	4 498 616	783 845	586 164	598 149
Trenčiansky	3 889 165	3 769 398	3 855 013	765 665	788 585	770 444
Banskobystrický	3 286 365	3 237 090	3 694 141	494 794	550 571	653 333
Žilinský	4 064 717	4 132 535	4 263 122	761 657	713 937	696 834
Prešovský	3 289 127	3 093 606	3 227 523	511 020	562 056	537 841
Košický	2 716 852	2 598 199	2 803 455	327 330	447 903	496 100
SR spolu	27 321 887	25 898 634	28 184 927	4 828 069	4 860 712	5105 442

2.4. Sociálna služba poskytovaná v jedálni

Občanom, ktorí pre svoj vek a zdravotný stav nie sú schopní zabezpečiť si stravovanie sami, poskytuje mesto možnosť stravovania v jedálni. Mesto občanom spĺňajúcim podmienky stanovené vo všeobecne záväznom nariadení mesta poskytuje dotáciu na stravu a umožňuje im využívať sociálnu službu v jedálni za výhodných podmienok.

V jedálni sa poskytuje stravovanie fyzickej osobe, ktorá

- nemá zabezpečené nevyhnutné podmienky na uspokojovanie základných životných potrieb,
- má ťažké zdravotné postihnutie alebo nepriaznivý zdravotný stav, alebo
- dovršila dôchodkový vek.

Jedáleň môže poskytovať stravovanie aj prostredníctvom donášky stravy do domácnosti.

Dotácie na stravu poskytované do 31.7. 2015.

Výška dotácie mesta	Výška dôchodku
1 €	do 265 €
0,70 €	do 365 €
0,20 €	nad 365 €

Dotácie na stravu poskytované od 1.8. 2015

Výška dotácie	Výška dôchodku
0,7 €	do 283 €
0,40 €	do 333 €
0€	nad 333 €

Sociálnu službu v jedálni využíva priebežne 200 občanov, denne využíva tento druh sociálnej služby 100 klientov.

2.5. Denné centrá

V meste Dubnica nad Váhom pôsobia bývalé kluby dôchodcov – v súčasnej dobe denné centrá, ktoré sú zamerané na aktivizáciu občanov. Podľa zákona NR SR č. 448/2008 o sociálnych službách združuje občanov dôchodkového veku, zdravotne ťažko postihnutých, rodičov s deťmi alebo starých rodičov s vnukmi.

V dennom centre sa poskytuje sociálne poradenstvo a záujmová činnosť.

Mesto Dubnica nad Váhom v snahe podporiť organizácie združujúce takúto širokú škálu verejnosti zabezpečuje fungovanie Centra neziskových organizácií, kde sa okrem činnosti denného centra združujú i ostatné organizácie:

Klub Slovenky

Klub bol založený 29.11.2000 a združuje funkclub čitateľov časopisu Slovenky. Zameriava sa na pravidelné stretnutia členiek pri príležitosti rôznych spoločenských podujatí.

Jednota dôchodcov Slovenska

Ide o celoslovenské občianske združenie, fungujúce v Dubnici nad Váhom od roku 2000. Jeho členovia sa zameriavajú na podporu aktivít svojich členov, aktivity smerujúce k udržaniu a podpore duševných a fyzických schopností členov. V tomto duchu sú smerované jednotlivé činnosti – výlety, záujmové stretnutia, podpora manuálnych činností, duševných aktivít.

Zväz diabetikov Slovenska

Zväz bol založený v roku 1992 a jeho činnosť je zameraná na prevenciu zdravotného postihnutia diabetes melitus. Členovia organizujú edukačné stretnutia, rekondično-rehabilitačné pobyty, kúpeľné výjazdy, pravidelné merania hladiny glykémie. Veľmi dôležitý

význam má pôsobenie v oblasti prevencie, možnosti podpory liečby, odovzdávanie skúseností a informácií v oblasti prevencie obyvateľstva voči tejto civilizačnej chorobe. Každoročne sa koná Dubnický diabetický deň zameraný na meranie glykémie, poradenstvo, konzultácie a výmenu skúseností.

Únia nevidiacich a slabozrakých Slovenska

Únia sa zameriava na rehabilitáciu ľudí s postihnutím zraku, zapájanie občanov do bežného života – používanie zdravotných pomôcok, sprostredkovanie prípravy používateľov vodiacich psov, sociálne poradenstvo.

Slovenský zväz zdravotne postihnutých

Snahou jeho členov je zvýšenie a podpora aktivity zdravotne postihnutých, podpora schopností hendikepovaných občanov. Zväz organizuje ozdravné pobyty na území SR, ale i v zahraničí, poradenské služby, športové hry.

2.6. Sociálne zabezpečenie občanov

Úrad práce sociálnych vecí a rodiny zabezpečuje vyplácanie sociálnych dávok pre občanov v hmotnej núdzi, prídavkov na deti, kompenzačných príspevkov občanom zdravotne ťažko postihnutým a vyplácanie príspevkov pri narodení a úmrtí.

V Dubnici nad Váhom sídli detašované pracovisko, ktoré má dva úseky:

- úsek sociálnych vecí a rodiny /štátne dávky, dávky v hmotnej núdzi, príspevky na kompenzáciu ZŤP, lekárska posudková činnosť/
- úsek služieb zamestnanosti – informačno-poradenské a sprostredkovateľské služby, evidencia uchádzačov o zamestnanie

Dávky dôchodkového zabezpečenia majú občania možnosť vybaviť v Sociálnej poisťovni, ktorá má pobočku v meste.

2.7. Sociálna sieť, sociálna politika a systém sociálnej pomoci

Sociálna politika je súbor aktivít a opatrení, ktoré cieľavedome smerujú k rozvoju človeka, spôsobu života k zlepšovaniu životných podmienok obyvateľov, k zabezpečeniu sociálnej suverenity či bezpečia v rámci daných politických, hospodárskych možností krajiny. Viaz sa k životným podmienkam ľudí. V najvšeobecnejšej polohe je to starostlivosť o blahobyt ľudí. Sociálna politika sa realizuje prostredníctvom subjektov, z ktorých ako hlavný vystupuje štát. Je to tým, že štát určuje obsah, ciele, úlohy i chápanie sociálnej politiky v tej - ktorej etape

rozvoja spoločnosti. Na nižších stupňoch či úrovniach riadenia, ale aj v jednotlivých vyšších územných celkoch pôsobí veľa ďalších subjektov.

Rozsah sociálnej pomoci je priamo závislý od sociálnej politiky štátu. Sociálna pomoc sa poskytuje pre občanov v stave ich núdze na uspokojenie ich potrieb v nevyhnutnom a primeranom rozsahu. hmotnej núdza občana.

Systém sociálnej pomoci upravujú zákony NR SR č.:

- 447/2008 Z. z. o peňažných príspevkoch na kompenzáciu ťažkého zdravotného postihnutia (ďalej len zákon č. 447/2009 Z. z.) účinný od 01.01.2009.
- 448/2008 Z. z. účinný od 01.01.2009, kde § 110 tohto zákona upresňuje vymedzenie pojmu sociálna pomoc v prípadoch, ak sa v iných právnych predpisoch používa pojem „sociálna pomoc“, rozumejú sa tým aj sociálne služby podľa tohto zákona. Obidve právne úpravy sú nástrojom na riešenie sociálnej núdze občana.
- 599/2003 Z. z. o pomoci v hmotnej núdzi a o zmene a doplnení niektorých zákonov (ďalej len zákon č. 599/2003 Z. z.), ktorý je účinný od 01.01.2004 a je prostriedkom na riešenie

Riešenie hmotnej núdze občanov

Pomoc v hmotnej núdzi upravuje zákon č. 599/2003 Z. z., ktorého cieľom je zabezpečiť základné životné podmienky a poskytnúť pomoc v hmotnej núdzi za aktívnej účasti občana a fyzických osôb, ktoré sa s ním posudzujú.

Základným nástrojom pomoci v hmotnej núdzi podľa hore uvedenej zákonnej normy je dávka v hmotnej núdzi (ďalej DHN) a príspevky k dávke (ďalej PkD), ktoré sa poskytujú občanovi v hmotnej núdzi a fyzickým osobám, ktoré sú s občanom v hmotnej núdzi spoločne posudzované za podmienok taxatívne vymedzených v citovanom zákone o pomoci v hmotnej núdzi.

Počet občanov v hmotnej núdzi v Dubnici nad Váhom :

	2011	2012	2013	2014
	Jednotlivci/rodina	Jednotlivci/rodina	Jednotlivci/rodina	Jednotlivci/rodina
Počet poberateľov	881/203	966/*	782/*	718/*
Vyplatená suma	818 654 €	689 784 €	643 564 €	679 557 €

*/ systém neumožňuje rozčleniť

Človek sa v určitých momentoch života dostáva do situácií, v ktorých je odkázaný na pomoc inštitúcií. Štát má vytvorený systém pomoci pre týchto občanov. Nie vždy je štátna pomoc postačujúca, preto sa občan často obracia na obec ako na najbližšiu inštitúciu.

Nasledujúci prehľad poukazuje na problémy a inštitúcie, kde môže občan hľadať pomoc:

- Občan so stratou zamestnania – zabezpečuje Úrad práce, sociálnych vecí a rodiny
- Občan bez príjmu – zabezpečuje Úrad práce, sociálnych vecí a rodiny
- V prípadoch bez príjmu, ak zostáva u občana nepokrytý mesiac, poskytuje mesto v odôvodnených prípadoch jednorazovú dávku
- Občan bez prístrešia – zabezpečený v Krízovom centre – nocľaháreň, mesto Dubnica nad Váhom
- Ohrozené dieťa – umiestnenie do Detského domova, spolupráca s Úradom práce sociálnych vecí a rodiny
- Občan v ohrození života – zdravotnícka starostlivosť
- Osamelý občan bezvládný - zabezpečená opatrovateľská služba mesto Dubnica nad Váhom
- Občania v ohrozených situáciách – sociálne poradenstvo na MsÚ – poskytnutie základných informácií, kde a na koho sa obrátiť vrátane inštitucionálnej inštruktáže, prípadne sprostredkovanie pomoci.

Mesto zabezpečuje sociálne služby a sociálnu pomoc pre rodiny s deťmi, občanov v hmotnej núdzi, deti s nariadenou ústavnou starostlivosťou, občania v dôchodkovom veku, zdravotne postihnutí občania, drogový a inak závislí občania, bezdomovci, občania po výkone trestu. Sú im poskytované služby:

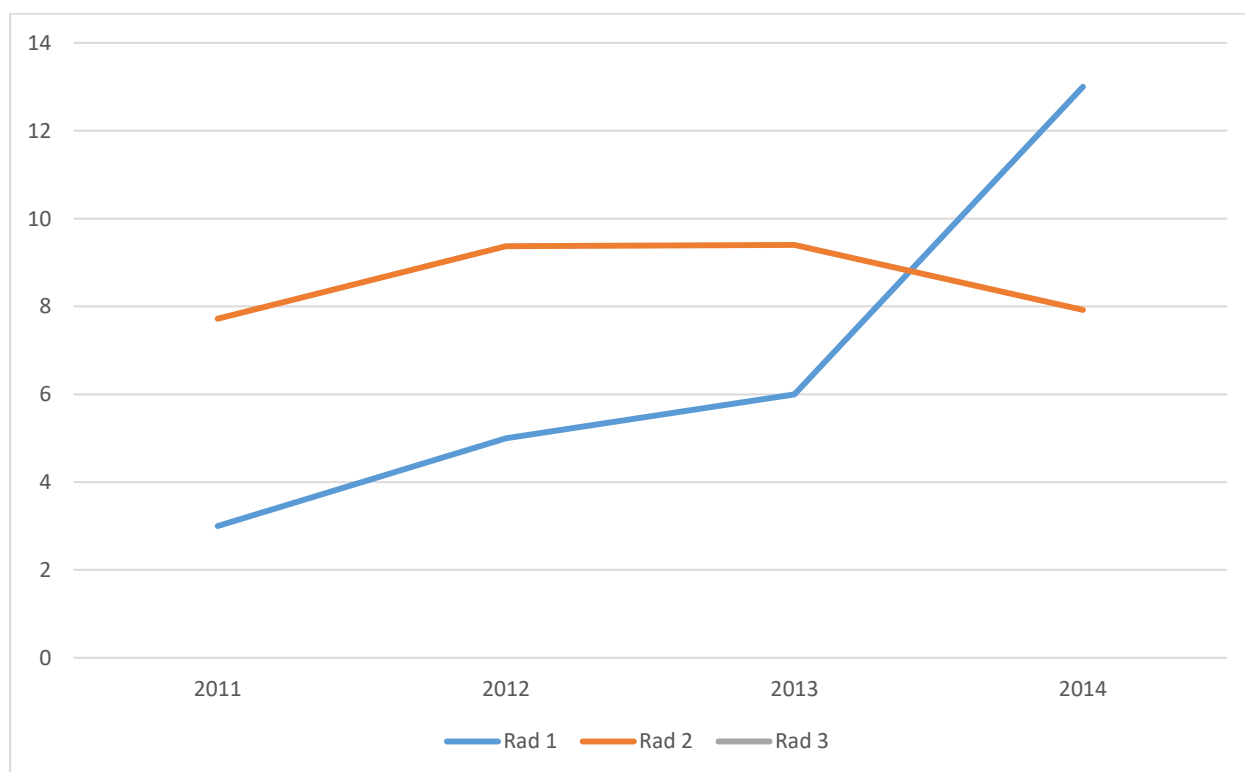
- príspevky pri narodení a pri úmrtí, po výkone trestu, jednorazové dávky
- sociálna služba v jedálni – spoločné stravovanie pre občana, ktorého stravovanie nemožno zabezpečiť inak, a ktorý je poberateľom starobného dôchodku alebo pre svoj nepriaznivý zdravotný stav je odkázaný na sociálnu službu v jedálni
- opatrovateľská služba – je poskytovaná občanom, ktorí pre svoj nepriaznivý zdravotný stav potrebujú pomoc inej osoby pri zabezpečení nevyhnutných životných úkonov, nevyhnutných prác v domácnosti a zabezpečení kontaktu so spoločenským prostredím, ktorí dosahujú min. II stupeň odkázanosti.
- denné centrá – v meste pôsobia tri denné centrá, ktoré združujú občanov dôchodkového veku, zdravotne ťažko postihnutých, tiež rodičov s deťmi alebo starých rodičov s vnúčatami
- krízové centrum - sociálna služba pre občanov bez prístrešia

Vzhľadom na ekonomickú situáciu obyvateľstva a nemožnosť vlastným pričinením si nadobudnúť bývanie, narastá počet občanov bez prístrešia, ktorým bude nevyhnutné poskytnúť pomoc formou sociálnych služieb. Rovnako absentujú v sieti sociálne zariadenia

pre postihnutých dospelých, týrané ženy, zariadenie opatrovateľskej starostlivosti na komunitnej báze.

Od roku 2014 štát podmienil účasť občanov v hmotnej núdzi a tiež evidovaných uchádzačov na aktivačných prácach, čím došlo k zníženiu občanov evidovaných na ÚPSVaR, niektorí dobrovoľne iní, neúčasťou na prácach boli vyradení zo systému.

Miera nezamestnanosti klesla, tiež počet občanov v hmotnej núdzi. V meste Dubnica nad Váhom však **stúpol počet príspevkov po prepustení z výkonu trestu** a teda počet trestaných občanov. Táto skutočnosť poukazuje na kriminalizáciu spoločnosti, odobratím základného príjmu neprispôsobiteľnej skupine občanov. Zvýšil sa počet drobných trestných činov, krádeží a podvodov.



Rad 1 vzostup počtu trestaných osôb

Rad 2 miera nezamestnanosti (znížená v 2014 roku odobratím základnej štátnej dávky)

Sociálna ochrana obyvateľov

Sociálnu ochranu môžeme stručne charakterizovať ako garanciu zdrojov nevyhnutných na dôstojný ľudský život. V záujme jeho zachovania, nezávislosti a samostatnosti občana za významné prostriedky riešenia nepriaznivej sociálnej situácie občana považujeme aj nástroje systému sociálneho poistenia, štátnej sociálnej podpory a sociálnej pomoci.

Dôchodkové poistenie ako súčasť sociálneho poistenia

Sociálne poistenie je najdôležitejšou a najrozsiahlejšou časťou sociálnej bezpečnosti občanov SR. Jeho úlohou je ochrana obyvateľstva pri vzniku vymedzených sociálnych udalostí (napr. choroba, tehotenstvo, materstvo, invalidita, staroba, úmrtie žiteľa) a tiež zabezpečenie prerozdelenia dôchodkov v národnom hospodárstve.

Do sociálneho poistenia spadajú nasledovné podsystemy: nemocenské poistenie, dôchodkové poistenie, úrazové poistenie, poistenie v nezamestnanosti, garančné poistenie. Dôchodkové poistenie pokrýva riešenie dlhodobých sociálnych udalostí ako sú staroba, invalidita a smrť žiteľa rodiny. Je dôležitou zložkou sociálneho poistenia. Dôchodkové poistenie sa vnútorne člení na:

- starobné poistenie, čiže zabezpečenie príjmu v starobe
 - invalidné poistenie, t.j. zabezpečenie príjmu v prípade poklesu schopnosti vykonávať zárobkovú činnosť v dôsledku dlhodobo nepriaznivého zdravotného stavu a pre prípad úmrtia.
- Z dôchodkového poistenia sa za podmienok ustanovených v zákone NR SR č. 461/2003 Z. z. o sociálnom poistení v znení neskorších predpisov vyplácajú nasledovné dôchodkové dávky: starobný dôchodok, predčasný starobný dôchodok, vdovský a vdovecký dôchodok, sirotsky dôchodok, invalidný dôchodok.

Zdravotná starostlivosť mesta Dubnica nad Váhom

Zdravotnú starostlivosť v meste zabezpečujú zariadenia :

- 1. Mestská poliklinika – uni-poliklinika** poskytuje všeobecnú lekársku starostlivosť i odbornú lekársku starostlivosť. Občania majú zabezpečenú starostlivosť prostredníctvom všeobecných lekárov, odborných i súkromných, ktorí vykonávajú lekársku činnosť priestoroch polikliniky (stomatológia, gynekológia ,chirurgia..), lekáreň.
- 2. CO Medika** poskytuje odbornú starostlivosť v oblasti zdravotníctva v špecializovaných odboroch: všeobecné lekárstvo, neurológia, ophtalmológia, otorinolarigológia, psychiatria, interná ambulancia, gynekológia, zubná technika, rádiológia, sonografia, služby lekárne.
- 3. ADOS – Agentúra domácej ošetrovateľskej služby**
Ošetrovateľská služba zabezpečená občanom prostredníctvom Uni-Polikliniky. Poskytuje zdravotnú starostlivosť na odbornej úrovni v domácom prostredí imobilným pacientom, pacientom po návrate z nemocničnej liečby a chronicky chorým. Najčastejšie úkony sú pichanie injekcií, meranie krvného tlaku, preväzy

a individuálna rehabilitácia. Vykonáva ju kvalifikovaná zdravotná sestra. Starostlivosť sa prevádza len na základe pokynu obvodného lekára. Služby ADOSu sa okrem prostredia, kde sú vykonávané, ničím nelíšia od služieb v zdravotných zariadeniach.

4. Medicínske centrum konzílium s.r.o. MUDr. Magdaléna Perichtová
5. Súkromné ambulancie na Štúrovej ulici (býv. ZVS)

Mesto Dubnica nad Váhom má zriadenú výdajňu šatstva pre sociálne slabších občanov. Dvakrát do týždňa môžu občania využiť túto výdajňu a zabezpečiť si tak nevyhnutné ošatenie pre seba alebo pre svoju rodinu. Naopak občania, ktorí majú nadbytok ošatenia alebo už toto ošatenie nepotrebujú, prinesú ho do výdajne a pomôžu svojmu okoliu.

System štátnej sociálnej podpory

Štátna sociálna podpora je sústava priamych finančných príspevkov, prostredníctvom ktorých sa štát podieľa na riešení niektorých štátom uznaných životných udalostí občanov a rodín s deťmi. Ide o systém peňažných dávok, vyjadrujúcich podporu štátu určitým skupinám vo vzťahu k životnej udalosti, ktorá má dlhodobý alebo trvalý charakter a ktorá nemá taký ráz, že by bolo vhodné alebo možné sa voči nej poistiť.

System štátnej sociálnej podpory pozostáva z nasledujúcich jednorazových a opakovaných dávok: prídavok na dieťa, rodičovský príspevok, príspevok pri narodení dieťaťa, príspevok rodičom, ktorým sa súčasne narodili tri a viac detí alebo v priebehu dvoch rokov opakovane narodili dvojčatá, príspevok na pohreb.

3. Analýza požiadaviek prijímateľov sociálnych služieb

Mesto vychádza pri analýze požiadaviek prijímateľov sociálnych služieb z ich požiadaviek, ktoré si uplatňujú prostredníctvom ich priamych žiadostí predložených mestu.

Na základe zákona NR SR č. 448/2008 Z.z. o sociálnych službách môže byť sociálna služba:

- ambulatná - poskytovaná v zariadení, fyzická osoba za službou dochádza
- terénna – poskytovaná v prirodzenom prostredí fyzickej osoby
- pobytová – poskytovaná v zariadení formou týždennej alebo celoročnej sociálnej služby

V roku 2015 požiadalo :

- 96 občanov o poskytnutie sociálnej služby
- 45 žiadostí na opatrovateľskú službu

V roku 2014 požiadalo :

- 83 občanov
- 53 žiadostí na opatrovateľskú službu

V roku 2013 požiadalo :

- 110 občanov
- 45 žiadostí na opatrovateľskú službu

V roku 2012 požiadalo :

- 127 občanov
- 38 žiadostí na opatrovateľskú službu

Najväčší počet žiadateľov sa týka umiestnenia do zariadenia pre seniorov.

Na druhom mieste je zabezpečenie opatrovateľskej služby.

Mesto Dubnica nad Váhom poskytuje občanom mesta opatrovateľskú službu v zmysle zákona NR SR č. 448/2008 Z.z. o sociálnych službách. Podmienky poskytovania sú určené vo VZN č. 6/2015.

Opatrovateľská služba je preferovanou sociálnou službou, u občanov najžiadanejšou. Poskytuje odkázaným občanom komfortný spôsob prežitia a umožňuje zabezpečenie sociálnych služieb v ich prirodzenom prostredí, pokiaľ to zdravotný stav umožňuje a občan ešte nie je odkázaný na celodennú komplexnú starostlivosť. Mesto v prípade potreby zabezpečí i prijatie novej opatrovateľky, ak by stávajúci stav nebol postačujúci. Mesto zatiaľ vyhovel všetkým oprávneným žiadateľom.

V roku 2016 bola poskytovaná opatrovateľská služba 92 občanom v ich domácnostiach. (96 občanom v r.2015, 127 v r. 2014, 127 v r. 2013, 86 v r. 2012). Výkon opatrovateľskej služby zabezpečovalo 34 opatrovateliek (34 v r.2015, 34 v r.2014, 35 v r. 2013, 36 v r. 2012).

Počet opatrovaných občanov podľa jednotlivých rokov:

Rok	2012	86	klientov
	2013	127	klientov
	2014	127	klientov
	2015	96	klientov

Ročne zaznamená opatrovateľská služba priemerne 25 nových žiadostí. Celkový počet opatrovaných závisí aj od počtu umiestnení, nakoľko zhoršením zdravotného stavu klienta opatrovateľskej služby už mu tento druh sociálnej služby nepostačuje vzhľadom na jeho odkázanosť a posúva sa na 24 hod. starostlivosť do zariadenia celoročnej starostlivosti.

Taktiež stav ovplyvňuje prirodzený úbytok – smrť klienta.

Okamžité riešenie nepriaznivého zdravotného stavu občana, odkázaného na 24 hod. starostlivosti:

V prípade potreby - ohrozenia zdravia, života mesto rieši situáciu prednostným umiestnením občana do ZpS Dubina. Minimálne raz za mesiac zasadá poradný orgán, podľa potreby v závislosti od závažnosti žiadostí a rozhoduje o prednostnom umiestnení.

Poradný orgán primátora mesta pre aplikáciu zákona NR SR č. 448/2008 Z.z. o sociálnych službách

Mesto Dubnica nad Váhom rieši stavy v ohrození života Poradným orgánom primátora mesta pre aplikáciu zákona 448/2008 Z.z. o sociálnych službách, ktorý má právo prednostne určiť poradie nástupu do zariadenia v odôvodnených prípadoch. Ide o občanov, ktorí svojím zdravotným stavom dosiahli V.,VI. stupeň odkázanosti a sú odkázaní na 24 hod. starostlivosť. Často ide o náhle udalosti, pri ktorých sa náhle zhorší stav človeka napr. stav po cievnej mozgovej príhode, náhle zhoršenie základných funkcií organizmu, úrazy. Prednostné právo majú občania mesta.

Poradný orgán zasadá spravidla 1 krát do mesiaca a za rok 2014 riešili 24 prednostných umiestnení.

Sociálna služba pobytová – 24 hodinová starostlivosť

Zariadenie pre seniorov zabezpečuje 24 hod. starostlivosť o občana odkázaného na sociálnu službu, čo predstavuje min. IV. stupeň odkázanosti. Tak tiež do poradovníka je možné zaradiť občanov tiež s touto istou podmienkou. Poradovník neobsadzujú ľudia, ktorí nie sú odkázaní na poskytnutie sociálnej služby a teda neobsadzujú miesta občanom, ktorí sú na 24 hod. starostlivosť odkázaní.

Počet umiestnených klientov za rok/ poradovník

2012	32/70
2013	26/49
2014	41/21
2015	29/25

Sociálna služba v jedálni – poskytovanie stravy seniorom

Občania mesta využívajú podporný druh sociálnej služby – jedáleň. Je dostupná okamžite. Mesto zabezpečuje pre občanov s trvalým pobytom v meste formu stravovania s možnosťou príspevku pre nižšie príjmové skupiny. Kapacitne zatiaľ postačuje denne sa využíva tento druh služby 110 občanov. K dispozícii sú 2 jedálne. Ročné náklady sa pohybujú 4 000 € - 5 000 €

Počet žiadostí o sociálnu službu v jedálni:

Rok	Počet žiadostí mesta	S nárokom na príspevok	Bez nároku na príspevok
2012	257	257	0
2013	310	240	0
2014	240	240	0
2015	175	75	100

Iné druhy sociálnych služieb:

Mesto zaznamenalo v sledovanom období 4 žiadosti o denný stacionár mladých dospelých s odkázanosťou na tento druh.

Zatiaľ zabezpečuje tento druh služby v neďalekej obci zariadenie Allis, n.o., ktoré vzhľadom na počet žiadostí je postačujúce. V prípade finančných možností by mesto malo záujem vytvoriť si vlastné zariadenie s ohľadom na počet klientov. V súčasnej dobe je nízky záujem zo strany žiadateľov.

Na zabezpečenie objektívneho zistenia požiadaviek prijímateľov sociálnych služieb bol vypracovaný **dotazník**, ktorý bol poskytnutý prijímateľom sociálnych služieb.

Otázky dotazníka boli prispôsobené klientele. Obsahujú štyri základné otázky, ktoré prinesú odpoveď na to, či sú klienti spokojní s úrovňou poskytovaných sociálnych služieb a či sú v postačujúcom rozsahu, tiež čo by bolo potrebné zmeniť alebo čo klientom chýba. Nakoľko ide prevažne o seniorov, ktorí sú odkázaní svojím zdravotným stavom na pomoc, sú otázky formulované tak, aby nezaťažovali klientov a tí môžu vyjadriť svoje hodnotenie sociálnych služieb. Posledná otázka je otvorená, za účelom ponechania otvoreného priestoru na vyjadrenie toho, čo by klienti uvítali.

Prijímateľom sociálnych služieb bolo vydaných 310 dotazníkov, z toho sa vrátilo 223 vyplnených dotazníkov, čo predstavuje 71%. Ostatných poskytnutých dotazníkov 70, vrátených vyplnených bolo 19 ks.

Zloženie respondentov :	počet vyplnených dotazníkov	% z počtu
Klienti opatrovateľskej služby	40	42%
Denné centrum	66	33%
Zdravotne postihnutí	16	16%
Zariadenie pre seniorov	48	28%
Klienti jedálne	53	35%
Ostatní občania	19	nie je možné určiť

Vyhodnotenie dotazníka:

Otázka č.1: Využívate v súčasnosti soc. službu poskytovanú mestom?

Väčšina respondentov využíva minimálne 1 druh sociálnej služby, 28% klientov využíva viac ako 2 sociálne služby poskytované mestom.

Otázka č. 2: Ktorú službu využívate, alebo máte s ňou už skúsenosť?

Najviac využívané sú: Denné centrá, jedálne, opatrovateľská služba a pobytové zariadenia.

Otázka č.3: Ako hodnotíte úroveň poskytovaných služieb?

Za výbornú úroveň poskytovaných služieb považuje 37% respondentov

Postačujúco hodnotí 48% respondentov a 14% hodnotí úroveň slabo, nepostačujúco 0% respondentov. Nedostatky alebo možnosti zlepšenia poskytuje nasledujúca otázka dotazníka:

Otázka č.4: Ktoré zo služieb by ste uvítali: išlo hlavne o zabezpečenie prevozu starších a zdravotne postihnutých občanov v rámci mesta, zlepšenie poskytovanej stravy, urýchlenie a zjednodušenie procesu vybavovania poskytovania sociálnych služieb (legislatívny proces nie je však možné zmeniť) a vytvorenie denného stacionára pre zdravotne postihnutých 4% zo všetkých respondentov.

Záver zisťovania boli premietnuté do cieľov a priorít mesta.

4. Analýza demografických údajov

Slovenská republika

K 31. decembru 2012 mala Slovenská republika 5 410 836 obyvateľov. Podiel žien na celkovom počte obyvateľstva tvoril 51,3 %.

Prirodzený prírastok obyvateľstva sa znížil o 557 na 579 osôb. Zahraničnou migráciou získala Slovenská republika 2 109 osôb (pristáhovalo sa 2 621 a vysťahovalo 512 osôb). Celkový prírastok obyvateľstva dosiahol hodnotu 2 688, čo je oproti 4. štvrťroku 2011 viac o 863 osôb.

K 31. decembru 2013 mala Slovenská republika 5 415 949 obyvateľov.

V roku 2013 sa v Slovenskej republike narodilo 54 823 živých detí (o 712 menej ako v roku 2012) a zomrelo 52 089 osôb (o 348 menej). Prirodzený prírastok obyvateľstva tak dosiahol 2 734 osôb. Zahraničnou migráciou získala Slovenská republika 2 379 osôb (pristáhovalo sa 5 149 a vysťahovalo 2 770 osôb). Celkový prírastok obyvateľstva bol 5 113.

K 31. decembru 2014 mala Slovenská republika 5 421 349 obyvateľov.

V roku 2014 sa v Slovenskej republike narodilo 55 033 živých detí zomrelo 51 346 osôb. Prirodzený prírastok obyvateľstva dosiahol 3 687.

Zahraničnou migráciou získala Slovenská republika 1 713 osôb (pristáhovalo sa 5 357 a vysťahovalo 3 644). Celkový prírastok obyvateľstva bol 5 400.

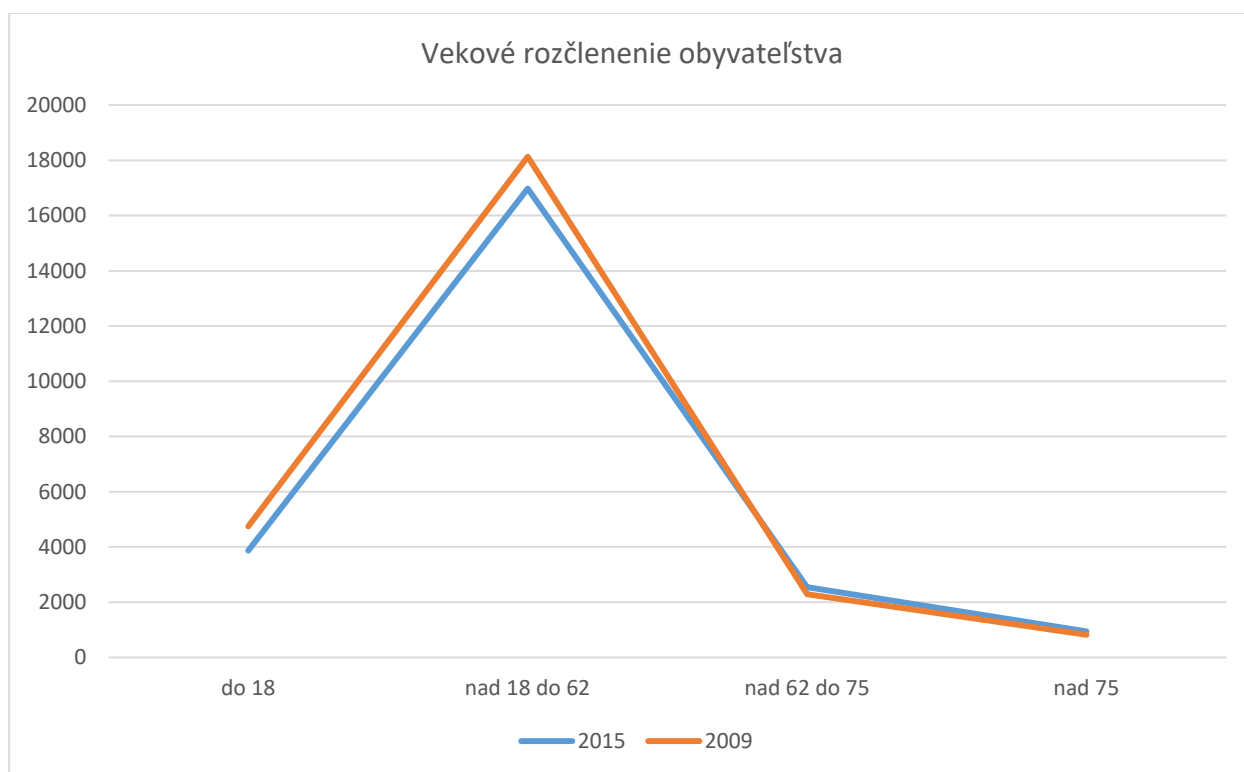
K 30. júnu 2015 mala Slovenská republika 5 421 433 obyvateľov.

V 2. štvrťroku sa v Slovenskej republike narodilo 13 669 živých detí a zomrelo 12 694 osôb. Prirodzený prírastok obyvateľstva tak dosiahol 975 osôb.

Zahraničnou migráciou získala Slovenská republika 447 osôb (pristáhovalo sa 1 402 a vysťahovalo 955). Celkový prírastok obyvateľov bol 1 422.

Vekové rozčlenenie obyvateľov mesta (pre porovnanie aj rok 2009)

Vek	2015	2009	muži	ženy
do18 rokov	3 860	4 744	2 458	2 286
nad 18 do 62	16 977	18 129	9 033	9 096
nad 62 do 75	2 457	2 290	906	1 384
nad 75	943	821	257	564



Z grafu vidieť postupný úbytok mladších obyvateľov a vzostup obyvateľov vyššieho veku pri porovnaní časového úseku 6 rokov.

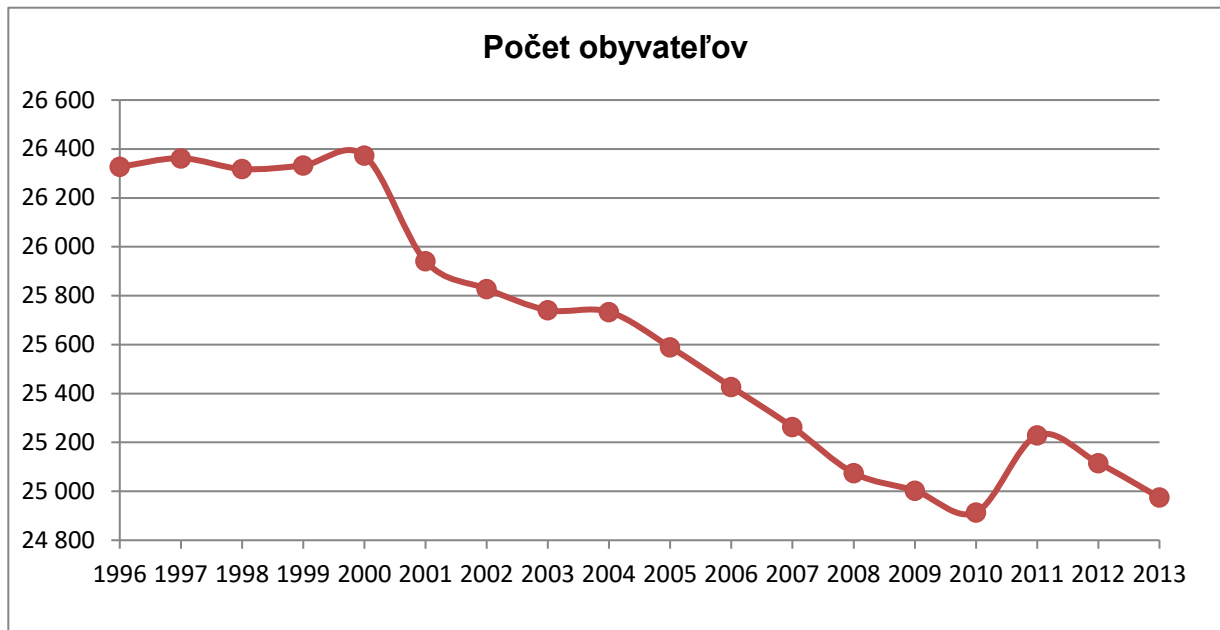
Deti a mladiství do 18 roku života sú závislí na svojich blízkych, spadajú do rámca povinnej školskej dochádzky a využívajú zariadenia pre deti a mládež.

Obyvatelia od 18 do 62 rokov veku sú občania ekonomicky aktívni, relatívne zdraví. Nie sú odkázaní na zásahy štátu /formy pomoci/ pokiaľ sú bez zdravotných ťažkostí a zamestnaní.

U obyvateľov nad 62 rokov nastáva výrazný zlom v živote - odchod zo zamestnania, prípadne spoločenského diania, ovdovenie, osamostatnenie detí, strata záujmu o spoločenské dianie a nastupuje potreba využívania niektorých služieb ako je spoločné stravovanie, opatrovateľská služba, denné centrá.

Obyvatelia nad 75 rokov veku trpia chronickými ochoreniami, degeneratívnymi ochoreniami, pokročilými štádiami ochorení, nastupujú psychické zmeny, vyhranenie vlastností, zmeny kognitívnych funkcií mozgu, odkázanosť na pomoc iných osôb, či už ide o sťažené fyzické možnosti. Táto skupina obyvateľov má potrebu zabezpečenia kontaktu so spoločenským prostredím a potrebuje pomoc pri chápaní niektorých nových javov v spoločnosti.

Demografický vývoj od roku 1996 - 2014 mesto Dubnica nad Váhom



Stav zamestnanosti v meste Dubnica nad Váhom

Hospodárska kríza sa odrazila taktiež na živote občanov mesta Dubnica nad Váhom.

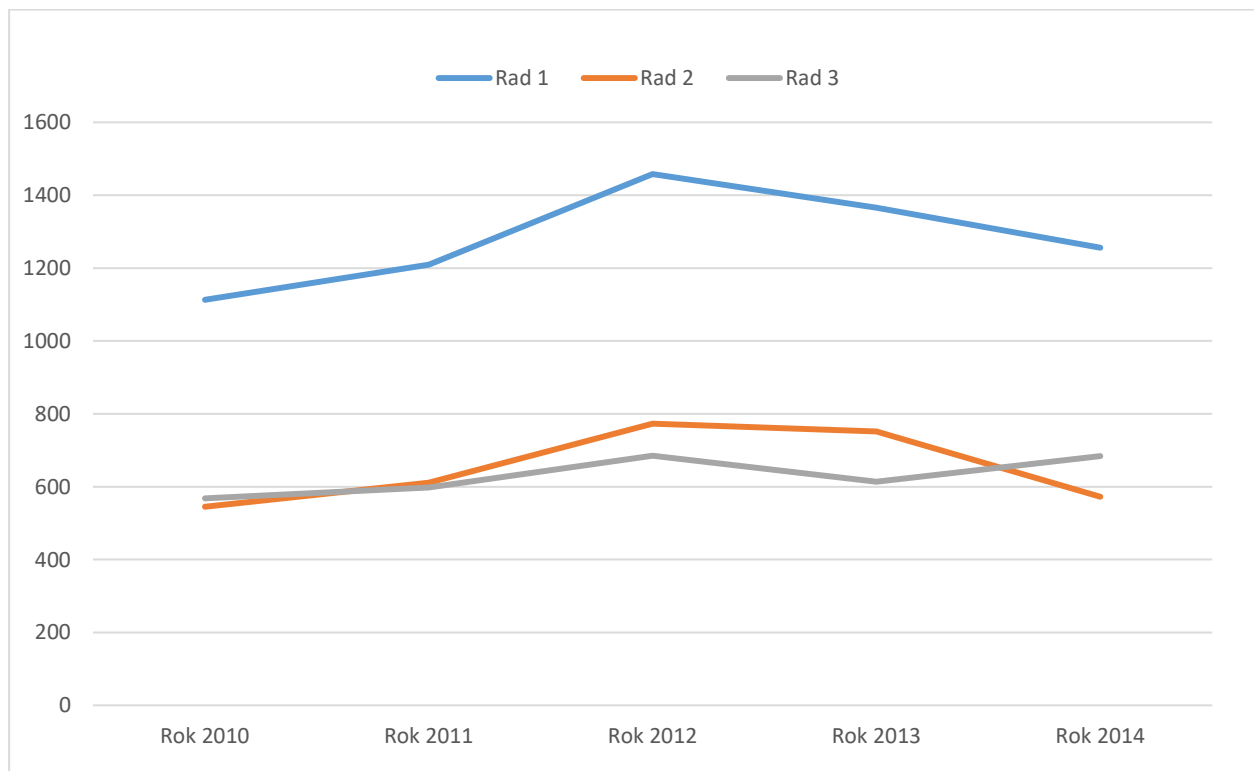
Vzrástol počet nezamestnaných, došlo k hromadnému prepúšťaniu v podnikoch na území nášho mesta a v okolitých mestách, v ktorých boli zamestnaní občania s trvalým pobytom v Dubnici nad Váhom.

Vývoj nezamestnanosti od roku 2010. / Zdroj: Úrad práce, sociálnych vecí a rodiny za okres Ilava /

Podľa veku:

Rok	Počet/ženy	14-24 rokov	25-34 rokov	35-49 rokov	50 a viac rokov
2010	1113/545	244	271	313	285
2011	1209/611	269	292	335	313
2012	1458/773	306	376	400	376
2013	1366/752	277	341	381	367
2014	1256/572	253	316	341	346

Grafické zobrazenie tabuľky



Rad 1 vývoj nezamestnanosti 2010 – 2014

Rad 2 vývoj nezamestnanosti ženy

Rad 3 vývoj nezamestnanosti muži

5. Ciele a priority mesta Dubnica nad Váhom

Vízia pre oblasť poskytovania sociálnych služieb

Mesto Dubnica nad Váhom bude do roku 2021 mestom, ktoré:

- poskytuje komplexnú sieť sociálnych služieb dostupných pre všetky sociálne skupiny,
- zachováva princípy subsidiarity a solidarity pri poskytovaní sociálnych služieb,
- poskytuje kvalitné sociálne služby kvalifikovanými pracovníkmi,
- zabezpečí poskytovanie sociálnych služieb deinštitucionálnou formou v prirodzenom prostredí klienta,
- zabezpečí realizáciu práva občana na poskytovanie sociálnej služby so zohľadnením ľudsko-právneho a nediskriminačného prístupu a dôrazom na rešpektovanie ľudskej dôstojnosti,
- zabezpečí dostupnosť sociálnych služieb v súlade s potrebami cieľových skupín a komunity.

Ciele a priority mesta s časovým plánom realizácie, finančné zabezpečenie

Pri stanovení priorít a cieľov pri poskytovaní sociálnych služieb v meste Dubnica nad Váhom vychádzame z analýzy poskytovaných služieb, pripomienok verejnej diskusie, potrieb prijímateľov sociálnych služieb tiež demografických údajov a narastajúcim dopytom po sociálnych službách.

5.1. Priorita č. 1

Zvýšenie dostupnosti komunitných sociálnych služieb s dôrazom na rozvoj sociálnych služieb pre rodinu, ktorá sa stará o svojho člena, odkázaného na pomoc inej osoby pri sebaobslužbe

Mesto Dubnica nad Váhom zabezpečuje zo svojich finančných prostriedkov občanom s nepriaznivým stavom podľa zákona NR SR č.448/2008 o sociálnych službách opatrovateľskú službu. Zotrvanie klienta v jeho prirodzenom prostredí a využitie jeho potenciálu na podporu jeho schopností a udržania zručností s ohľadom na jeho zdravotný stav je sociálna služba, o ktorú sa každým rokom zvyšuje záujem. Základom je zabezpečenie sociálnej služby požadovanej kvality a orientácia na potreby klienta, výsledkom je spokojnosť klienta a efektívnosť poskytovanej sociálnej služby z hľadiska časového a vecného.

Ciel': Udržanie opatrovateľskej služby v požadovanej kvalite
Aktivita: Podpora opatrovateľskej služby na miestnej úrovni, zabezpečenie kvalifikovanou, profesionálnou pracovnou silou. Pokrytie dopytu v opatrovateľskej službe s ohľadom na dodržanie princípov trvalej finančnej udržateľnosti a efektivity so zreteľom na zabezpečenie ľudsko-právneho rozmeru a zachovania princípu solidarity a subsidiarity. Saturácia potrieb opatrovaného občana.
Termín: 2015 – 2021
Finančné zabezpečenie: rozpočet mesta ročne 221 000- 250 000€
Merateľný ukazovateľ – počet opatrovaných klientov 95 Kapacita – zatiaľ nie je obmedzená
Personálne zabezpečenie: 34 certifikovaných pracovníkov opatrovateľskej služby
Časový plán realizácie: neobmedzený, poskytuje sa nepretržite od roku 2003

5.2. Priorita č. 2

Zabezpečenie realizácie práva občana na poskytovanie sociálnej služby so zohľadnením ľudsko-právneho a nediskriminačného prístupu a dôrazom na rešpektovanie ľudskej dôstojnosti - podpora poskytovania sociálnej služby v pobytových zariadeniach

Ciel': Podpora zabezpečenia sociálnej služby v pobytových zariadeniach s dôrazom na ľudsko-právny nediskriminačným prístupom, zabezpečenie rešpektovania ľudskej dôstojnosti
Aktivita: Podpora zabezpečenie poskytovania sociálnych služieb v pobytových zariadeniach: Zariadenie pre seniorov Dubina, Špecializované zariadenie, ostatné zariadenia poskytujúce tento druh sociálnej služby podmienené odkázanosťou v zmysle zákona 448/2008 v neskoršom znení a doplnení na miestnej úrovni. Zabezpečenie kvalifikovanej profesionálnej starostlivosti. Dodržiavanie štandardov kvality a zabezpečenie ľudsko- právneho prístupu, ktoré je garanciou rešpektovania ľudskej dôstojnosti. Pokrytie požiadaviek občanov verejným i neverejným poskytovateľom sociálnej služby so zreteľom na zabezpečenie ľudsko-právneho rozmeru a zachovania práva klienta pre výberu druhu sociálnej služby.
Termín: 2015 – 2021 aj naďalej bez prerušenia Finančné zabezpečenie : samostatne hospodáriace organizácie s vlastným rozpočtom Merateľný ukazovateľ – počet klientov 307
Zariadenie pre seniorov Dubina, m.r.o. Finančné zabezpečenie : 1 363 640€ rozpočet , dotácia, úhrady Personálne zabezpečenie: 90 zamestnancov Kapacita zariadenia : 180 klientov
Špecializované zariadenie Prejta Finančné zabezpečenie: 786 200€ Personálne zabezpečenie: 53 zamestnancov Kapacita: 69 klientov
Agentúra sociálnych služieb Finančné zabezpečenie: 553 758€ Personálne zabezpečenie: 32 zamestnancov Kapacita: 60 klientov
Časový plán realizácie: zariadenia poskytujú soc. služby neobmedzene

5.3. Priorita č. 3

Zabezpečenie dostupnosti sociálnych služieb v súlade s potrebami cieľových skupín a komunity - zabezpečenie starostlivosti o osoby bez prístrešia a zabezpečenie základných životných podmienok.

Mesto Dubnica nad Váhom zabezpečuje od roku 2009 sociálnu službu v Krízovom centre - nocľahárni pre osoby odkázané na tento typ sociálnej služby – osoby bez domova, osoby bez prístrešia, osoby v núdzi.

Ciel': Udržanie a podpora sociálnej služby v Krízovom centre - nocľahárni s ohľadom na potreby cieľových skupín
Aktivita: Podpora krízovej intervencie na miestnej úrovni, zabezpečenie možnosti prenocovania pre osoby bez prístrešia, možnosť osobnej hygieny. Pokrytie dopytu je zabezpečené počet klientov sa pohybuje od 8-14. Na dodržiavanie Prevádzkového poriadku dohliada určený zamestnanec. Osoby, ktoré nie sú ochotné dodržiavať prevádzkový poriadok, ktorý slúži k ich vlastnej ochrane, sú vylúčené.
Termín: 2015 – 2021
Zdroje finančné: dotácia 8400€ ročne
Merateľný ukazovateľ – počet klientov 14 Kapacita: 14 osôb
Personálne zabezpečenie: 1zamestnanec, 3 pracovníci na dohodu
Časový plán realizácie: neobmedzený, poskytuje sa v zimných mesiacoch nepretržite od roku 2009

5.4. Priorita č. 4

Zabezpečenie rozvoja sociálnych služieb dostupných pre osoby v segregovaných lokalitách s prítomnosťou koncentrovanej a generačne reprodukovanej chudoby, poskytovanie sociálnych služieb dostupných pre všetky sociálne skupiny

Súčasná sociálna situácia niektorých skupín obyvateľov nie je vyhovujúca. Samospráva je zo zákona povinná zabezpečiť základné životné podmienky občanovi v krízovej situácii a tiež sociálne služby, na ktoré je z hľadiska zdravotného stavu odkázaný. Zabezpečenie nevyhnutných podmienok na uspokojovanie základných životných potrieb fyzickej osoby na účely tohto zákona (č.448/2008 o sociálnych službách) je zabezpečenie ubytovania, stravy, nevyhnutného ošatenia, obuvi a nevyhnutnej základnej osobnej hygieny.

Krízová sociálna situácia podľa tohto zákona je ohrozenie života alebo zdravia fyzickej osoby a rodiny, ktoré vyžaduje bezodkladné riešenie sociálnou službou.

Z tohto dôvodu mesto potrebuje zrealizovať typ zariadenia, ktoré by využívali občania v uvedených krízových situáciách. Zariadenie opatrovateľskej služby na komunitnej báze s minimálnymi nákladmi by poskytovalo soc. služby : poskytovanie ošetrovateľských úkonov, sebaobslužných úkonov, pomoc pri odkázanosti na pomoc inej osoby, sociálne poradenstvo, upratovanie pranie, stravovanie, údržba bielizne formou pobytovej služby na určitý čas.

Hlavnou cieľovou skupinou sú občania odkázaní zdravotným stavom, vekom a finančnými prostriedkami, tiež imobilné osoby bez prístrešia po hospitalizácii odkázaní na pomoc inej osoby. Predovšetkým v zimných mesiacoch je pre týchto neprispôsobivých občanov neriešiteľná situácia, nakoľko nie je prípustné poskytovanie opatrovateľských úkonov na ulici a na zariadenie nemajú dostatok finančných prostriedkov. Mesto je nútené v týchto krízových situáciách objednávať sociálnu službu u iných (i neverejných) poskytovateľov pobytových služieb.

Ciel': Zabezpečiť sociálnu sieť sociálnych služieb dostupnú pre všetky sociálne skupiny
Aktivita: Zariadenie opatrovateľskej služby na komunitnej báze
Časový plán realizácie v závislosti od výziev, predpokladaný termín: 2016 – podľa výziev
Finančné zabezpečenie: štrukturálne fondy EÚ 300 000€, rozpočet mesta 30 000€
Personálne zabezpečenie: 5 pracovníkov opatrovateľskej služby, 1 riadiaci zamestnanec MsÚ
Merateľný ukazovateľ – počet klientov 8- 10, Kapacita zariadenia: 10 klientov

5.5. Priorita č. 5

Zabezpečenie dostupnosti sociálnych služieb v súlade s potrebami cieľových skupín, zriadenie denného stacionára.

Cieľom je zabezpečenie sociálneho kontaktu pre osoby mentálne a telesne postihnuté.

Ide o mladých dospelých, ktorí doposiaľ navštevovali školské zariadenia, ktoré im poskytovali možnosti vzdelania, rozvoja sociálnych schopností, fyzických zručností, ich udržiavanie, vznik nových sociálnych kontaktov. Po ukončení tohto vzdelania zostávajú už len v starostlivosti svojich opatrovateľov a rodiny. Tento stav prináša náhlu životnú zmenu, ktorá má negatívny vplyv na ich psychický a tiež fyzický stav, dochádza k pretrhaniu vytvorených sociálnych kontaktov. Nemajú vyplnený čas a ich rozvinuté schopnosti ochabujú.

Matky (tie najčastejšie opatrujú) sú vyčerpané psychicky a tiež fyzicky z dôvodu, že majú takto postihnutého človeka celodenne a nemajú možnosť oddychu alebo zmeny denného rituálu. Mnohokrát trpia depresiami a sú hospitalizované s psychickými problémami, nevidia východisko z daného stavu. Mnohé sa obracajú na miestne úrady s požiadavkou zriadenia takéhoto typu zariadenia.

Mesto Dubnica nad Váhom zatiaľ v tejto oblasti nevytváralo žiadne aktivity. Za posledné roky sa však vyskytol záujem v podobe viacerých žiadostí. Prieskum preukázal, že mnohí dochádzajú za touto službou do okolitých miest napr. Trenčianskej Teplej a do Trenčína. Určite by uvítali možnosť tejto služby v mieste bydliska. Taktiež občanom, ktorí túto službu doteraz nevyužívali z dôvodu dochádzania, by sa zlepšili možnosti dostupnosti služby.

Cieľ: <i>Zriadenie zariadenia sociálnych služieb pre odkázaných občanov so špecifickými zdravotnými problémami</i>
Aktivita: <i>Realizovať vytvorenie denného stacionára pre mentálne a telesne postihnuté osoby</i>
Termín: <i>2016 – 2021</i>
Finančné zabezpečenie: <i>štrukturálne fondy EÚ 300 000€, spolufinancovanie mesta 20 000€</i>
Merateľný ukazovateľ – <i>počet klientov 20</i> <i>Kapacita zariadenia :20 klientov</i>
Personálne zabezpečenie: <i>6 odborných zamestnancov , 1riadiaci zamestnanec</i>

5.6. Priorita č. 6

Zabezpečenie dostupnosti sociálnych služieb v súlade s potrebami cieľových skupín a komunity, zabezpečenie prepravy odkázaným občanom - Sociálny taxík

Mesto Dubnica nad Váhom bude zabezpečovať prepravnú sociálnu službu – sociálny taxík osobám s ťažkým zdravotným postihnutím, ktoré sú odkázané na individuálnu prepravu, tiež ju možno poskytovať fyzickým osobám s nepriaznivým zdravotným stavom ovplyvňujúcim ich mobilitu a orientáciu. Táto služba má riešiť spoločenskú potrebu zaradenia týchto občanov do bežného života. Prepravná služba bude zabezpečená prostredníctvom mestského úradu, na území mesta v pracovných dňoch, v stanovenom čase. Nárok na jazdu sociálnym taxíkom je nutné preukázať. Kvôli efektívnosti bude prepravovaných viacero osôb naraz.

Základné pravidlo na prepravu sociálnym taxíkom je trvalý alebo prechodný pobyt prepravovanej osoby v meste Dubnica nad Váhom. Služba je určená osobám s ťažkým zdravotným postihnutím odkázaným na individuálnu prepravu a osobám s nepriaznivým zdravotným stavom s obmedzenou schopnosťou pohybu a obmedzenou schopnosťou orientácie, pričom odkázanosť musia preukázať. Tieto osoby sociálny taxík odvezie kamkoľvek v rámci mesta. Predtým je však potrebné, aby tieto osoby o poskytovanie služby požiadali. Cieľom služby nie je suplovať dopravnú zdravotnú službu a sociálny taxík nemá plniť účel vozidla sanitky.

Cieľ: <i>Zabezpečenie prepravy odkázaných občanov so špecifickými zdravotnými problémami (odkázanosť, ZŤP, klient opatrovateľskej služby, vek)</i>
Aktivita: <i>Realizovať vytvorenie služby prevozu pre zdravotne postihnuté osoby, osoby s nepriaznivým zdravotným stavom</i>
Termín: <i>2016 – 2021</i>
Finančné zabezpečenie: <i>štrukturálne fondy EÚ 30 000€, náklady mesta 3 000€</i>
Kapacita : <i>nie je obmedzená</i>
Personálne zabezpečenie : <i>1 vodič</i>

5.7. Priorita č. 7

Systém zabezpečenia a hodnotenia podmienok kvality poskytovaných sociálnych služieb.

1. Realizácia práva občana na poskytovanie sociálnej služby so zohľadnením ľudsko-právneho a nediskriminačného prístupu a dôrazom na rešpektovanie ľudskej dôstojnosti

merný ukazovateľ č.1: počet umiestnených klientov v zariadeniach počas roka

merný ukazovateľ č.2: počet zariadení

2. Dostupnosť sociálnych služieb v súlade s potrebami cieľových skupín a komunity

merný ukazovateľ č.1: počet klientov

merný ukazovateľ č.2: počet druhov služieb

3. Rozvoj sociálnych služieb dostupných pre osoby v segregovaných lokalitách s prítomnosťou koncentrovanej a generačne reprodukovanej chudoby

merný ukazovateľ : počet klientov Krízového centra - nocľahárne

4. Dostupnosť komunitných sociálnych služieb s dôrazom na rozvoj sociálnych služieb pre rodinu, ktorá sa stará o svojho člena, odkázaného na pomoc inej osoby pri sebaobsluže, zabezpečenie deinštitucionálnej sociálnej služby klientovi

merný ukazovateľ: počet klientov opatrovateľskej služby

5. Integrovanosť dlhodobej zdravotno-sociálnej starostlivosti

merný ukazovateľ: počet klientov vyžadujúcich si zabezpečenie zdravotnej starostlivosti

Priorita musí byť ešte doriešená legislatívne, nakoľko nie je ešte vyriešené uhrádzanie zdravotných úkonov poskytovaných v sociálnych zariadeniach.

6. Monitorovanie a aktualizácia

Komunitný plán sociálnych služieb na roky 2015 – 2021 je strategický dokument, ktorý určuje víziu rozvoja sociálnych služieb v meste, prioritné oblasti a ciele ako ich naplniť.

Realizácia Komunitného plánu sociálnych služieb v meste Dubnica nad Váhom bude vykonávaná plnením stanovených cieľov prostredníctvom navrhnutých aktivít. Úlohou vedenia mesta je podporovať realizáciu aktivít, ktoré prispievajú k naplneniu stanovených cieľov. Plánovanie je meniaci sa proces, preto sa bude komunitný plán podľa potreby aktualizovať a vyhodnocovať na základe stanovených merateľných ukazovateľov. Monitorovanie mesto uskutoční prostredníctvom priority č.7: Systém zabezpečenia a hodnotenia podmienok kvality poskytovaných sociálnych služieb. Na základe týchto zistení mesto následne zabezpečí aktualizáciu komunitného plánu. Monitorovanie bude taktiež každoročne zabezpečené prieskumom v oblasti sociálnych služieb.

Mesto je nositeľom certifikátu kvality ISO 9001, ISO 14001. Kde je taktiež každoročne vyhodnocovaná kvalita poskytovaných procesov.

Komunitný plán bol predložený na verejnú diskusiu, žiadne pripomienky neboli evidované. Dokument bol prerokovaný Komisiou sociálnych vecí.

Komunitný plán bude v zmysle § 83 zákona NR SR č. 448/2008 Z.z. o sociálnych službách v znení neskorších predpisov každoročne k 31.5. vyhodnocovaný Komisiou sociálnych vecí a zapracovaný do Správy na úseku sociálnych služieb, ktorá je každoročne k 30.6. predkladaná mestskému zastupiteľstvu.

Komunitný plán sociálnych služieb mesta Dubnica nad Váhom na roky 2015 - 2021 bol dokument schválený mestským zastupiteľstvom dňa 15.12.2015 uznesením číslo 256/2015. Doplnenie, aktualizácia komunitného plánu bude predložené mestskému zastupiteľstvu 7.6.2018 na schválenie č. uznesenia 41/2018.