



Predchádzanie vzniku biologicky rozložiteľných komunálnych odpadov v meste Dubnica nad Váhom

Tento projekt je spolufinancovaný z prostriedkov Kohézneho fondu.

NÁVOD NA OBSLUHU KOMPOSTÉROV A PRÍRUČKA PRE SPRÁVNE KOMPOSTOVANIE

Typ kompostéru: HORTO 700,1000, Quadria 600 (H1)



EURÓPSKA ÚNIA
Kohézny fond



MINISTERSTVO
ŽIVOTNÉHO PROSTREDIA
SLOVENSKEJ REPUBLIKY

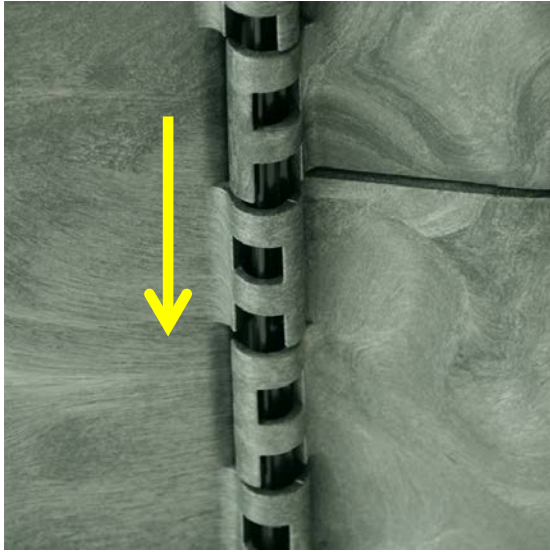
NÁVOD NA OBSLUHU KOMPOSTÉROV

TECHNICKÉ ÚDAJE

	TOP termo komposter 700 L	TOP termo komposter 980 L	Quadria 600 L (H1)
Materiál	100% recyklovaný HDPE, UV stabilizovaný	100% recyklovaný HDPE, UV stabilizovaný	100 % recyklovaného HDPE, UV stabilizovaný
Objem	700 l	980 l	600 l
Rozmery	115 x 111 cm, výška: 86 cm	115 x 111 cm, výška: 110 cm	106x126 cm, výška 79cm
Hmotnosť	24 kg	25 kg	22 kg
Hrúbka steny	min. 6 mm	min. 6 mm	min. 5,5 mm
Tvar nádoby	kónický	kónický	kónický
Farba	zelená	zelená	zelená
Vetranie	Veľký počet vetracích otvorov zabezpečujúcich cirkuláciu vzduchu a vlhkosti. Min. 80% plochy vnútorných stien pokrýva rebrovanie proti upchávaniu vetracích otvorov	Veľký počet vetracích otvorov zabezpečujúcich cirkuláciu vzduchu a vlhkosti. Min. 80% plochy vnútorných stien pokrýva rebrovanie proti upchávaniu vetracích otvorov	Vetracie otvory pre cirkuláciu vzduchu a vlhkosti - na každej strane kompostéra. Min. 80% plochy vnútorných stien vybavených systémom vetrania zabraňujúcim upchávaniu vetracích otvorov.
Minimálne kvalitatívne požiadavky: Teplota stabilizovanie	od - 40 °C do + 80 °C	od - 40 °C do + 80 °C	od -40 °C do +80 °C
Veko	vrchné dvierka na pántoch	vrchné dvierka na pántoch	vrchný kryt kompostéra na pántoch
Vyberanie kompostu	z každej strany kompostéra	z každej strany kompostéra	z každej strany kompostéra
Doplňujúce informácie	kompostér bez dna, kvôli lepšiemu styku s pôdou	kompostér bez dna, kvôli lepšiemu styku s pôdou	kompostér bez dna, kvôli lepšiemu styku s pôdou
Životnosť	min. 15 rokov	min. 15 rokov	min. 15 rokov

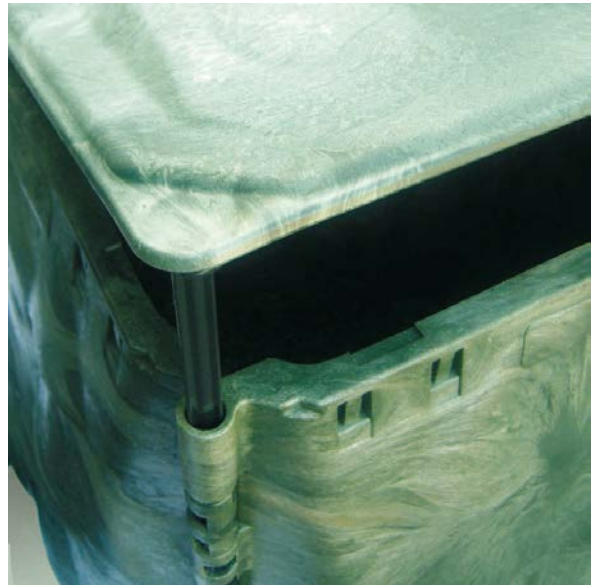


NÁVOD NA MONTÁŽ



1. Umiestnite jednotlivé diely kompostéra na stabilnú a rovnú zem v záhrade.
2. Spojte panely a pevnú časť veka priloženými tyčkami obr. 1 a obr. 2.

Obr. 1



Obr. 2



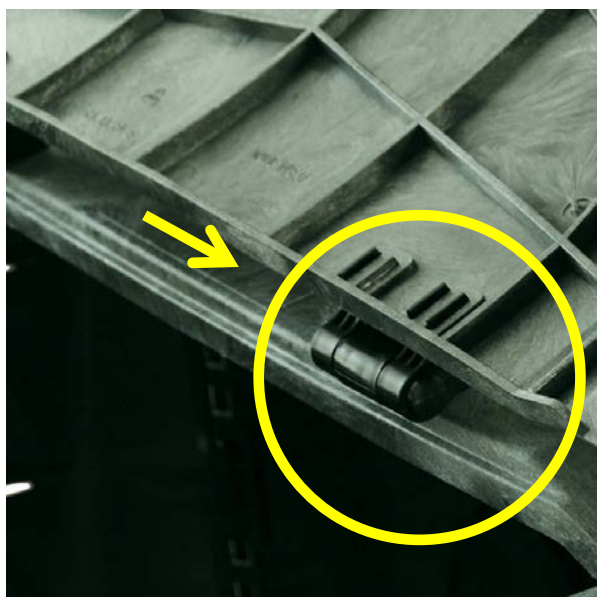
3. Získate obal kompostéra šesťuholníkového tvaru obr. 3.

Obr. 3



EURÓPSKA ÚNIA
Kohézny fond





Obr. 4

4. Do otvorov vo veku vložte oká pántov tak, aby zacvakli a cez oká spojte pántami s druhou časťou veka obr. 4 a obr. 5.



Obr. 5

5. Kompostér je teraz pripravený na používanie.



EURÓPSKA ÚNIA
Kohézny fond



SLOVENSKÁ
AGENTÚRA
ŽIVOTNÉHO
PROSTREDIA

MINISTERSTVO
ŽIVOTNÉHO PROSTREDIA
SLOVENSKEJ REPUBLIKY

KOMPOSTOVANIE

Kompostovanie je prírodný proces, pri ktorom dochádza k rozkladu odpadov pôsobením mikroorganizmov vody a kyslíka na humusové látky.

EKONOMICKÝ BENEFIT (tým, že sa zníži množstvo odpadu, platí sa i menej za jeho likvidáciu a navyše sa šetrí výdavkami na priemyselné hnojivá)

PRISPIEVA K ZLEPŠENIU FYZIKÁLNYCH VLASTNOSTÍ PÔDY

KOMPOSTOVANÍM SA ZÍSKAVA PREDOVŠETKÝM KVALITNÉ HNOJIVO, KTORÉ ZADRŽIAVA VODU, PREVZDUŠŇUJE PÔDU A DODÁVA JEJ ŽIVINY

ZNIŽUJE RIZIKO VYSYCHANIA A PREPÚŠŤANIA VODY

ZÁKLADNÉ PRAVIDLÁ KOMPOSTOVANIA

Na to, aby proces kompostovania prebehol úspešne, je potrebné dodržať štyri základné pravidlá

1

ZABEZPEČME SPRÁVNU VEĽKOSŤ MATERIÁLU

Materiál, ktorý sme nazbierali, musíme pred zamiešaním do kompostu upraviť na správnu veľkosť.

Úpravu veľkosti materiálov, ktoré chceme kompostovať, môžeme urobiť pučením, sekaním, lámaním, strihaním.. Ideálne by ich bolo podrvíť na drvičke.

Platí, že čím sú menšie častice, ktoré chceme kompostovať, tým sa rýchlejšie skompostujú.

2

KOMPOSTUJME A MIEŠAJME VŠETKY MATERIÁLY

Základným predpokladom pre dobrý rozklad je vyvážené miešanie materiálov.

Platí, že dusíkaté materiály (hnoj, trus, pokosená tráva, kuchynský biologický odpad, pozberové zvyšky zo záhrady...), ktoré sú väčšinou mäkké, šťavnaté a zelené; musíme zmiešavať s uhľikátymi (drewná štiepka, piliny, hobliny, listie, slama, papier...), ktoré sú zväčša tvrdé, hnedé, suché. Ich objemový pomer by sa mal čo najviac približovať k 1:1.

3

ZABEZPEČME DOSTATOČNÝ PRÍSTUP VZDUCHU

Kompostovanie je aeróbný proces – za prístupu kyslíka. Preto musíme zabezpečiť dostatočné prevzdušnenie kompostovaného materiálu.

Pri zakladaní kompostu na dne kompostéra urobíme tzv. drenážnu vrstvu z väčších (cca 20 cm), hrubších (cca 2-5 cm) konárov. Do nej potom vpichnete niekoľko (podľa veľkosti kompostéra, ideálne 2 až 5 ks) perforovaných trubiek, ktoré budú mierne presahovať úroveň zásobníka. Až potom do zásobníka začneme ukladať materiály na kompostovanie. Tento systém zabezpečí dostatočné prevetrávanie kompostu. Namiesto trubiek môžeme použiť napr. drevené koly, ktoré po naplnení kompostéra vyťahujeme, čím zabezpečíme prúdenie vzduchu (kominový efekt).

4

ZABEZPEČME SPRÁVNU VLHKOSŤ

Správna vlhkosť je nevyhnutnou požiadavkou správneho kompostovania. Ak má kompostovaný materiál nedostatok vlhkosti, proces sa spomaľuje alebo až zastavuje. Ak je vlhkosť nadmerná, dochádza k nežiadúcemu hnilobnému procesu, niekedy až k skysnutiu kompostu, čo sa prejaví zápachom.

SKÚŠKA VLHKOSTI

Hrsť kompostovaného materiálu stisneme v ruke.

Malo by sa objaviť len niekoľko kvapiek tekutiny (cca 3 až 4).

Po roztvorení ruky by mala zmes materiálov zostať pohromade.



NAJČASTEJŠIE CHYBY PRI KOMPOSTOVANÍ

PREMOČENIE (VZNIK ZÁPACHU)

Neprijemný až dusivo zatuchlý zápach svedčí o hnilobe, čo znamená nadbytok vlhkosti a nedostatok kyslíka. Kompost treba prehodiť a premiešať so suchým materiálom udržujúcim štruktúru (hrubšie posekané drevo, tenšie konáriky, hobliny).

VYSUŠOVANIE

Pri nedostatočnej vlhkosti je potrebné kompost zvlhčiť alebo primiešať vlhký materiál. Aj biela pleseň svedčí o nedostatočnej vlhkosti.

VEĽKÉ MNOŽSTVO HMYZU

Najčastejšie sa v komposte vyskytujú vinné mušky, ktoré majú radi predovšetkým kuchynský odpad a zhnité ovocie. Stačí však tento materiál premiešať so suchým materiálom (napr. hlinou, kamennou múčkou, pilinami).

ČO PATRÍ DO KOMPOSTU

Do kompostu dávame všetok organický odpad zo záhrady a domácnosti, napríklad listy, trávu, podrvené konáre, zvyšky ovocia, zeleniny, zemiakové šupky, drevený popol a v malom množstve aj obaly z recyklovaného papiera.

ČO NEPATRÍ DO KOMPOSTU

Zvyšky mäsa, ryby, mliečne výrobky, sklo, plasty, kovy, textil, piliny z drevotriesky, uhynuté zvieratá, chemicky ošetrované zvyšky, trus mäsožravých zvierat atď.

KEDY JE KOMPOST ZRELÝ

Plytkú misku naplníme kompostom a dobre ho navlhčíme. Navrch vysejeme semienka žeruchy siatej. Ak po 3-4 dňoch väčšina semien vyklíči, môžeme ho použiť v záhrade. Zelené klíčne lístky svedčia o vyzretom komposte.

AKO POUŽÍVAŤ KOMPOST

Vyzretý kompost je hnedej až tmavohnedej farby, drobnej štruktúry, nezapácha. Voní ako lesná pôda. Má schopnosť zadržiavať vodu, prevzdušňovať pôdu a obsahuje veľké množstvo výživných látok. Vyzretý kompost môžeme využívať v zeleninových, ovocných i okrasných záhradách. Aplikovať na pôdu by sa mal skoro na jar alebo na jeseň. Kompost nikdy nezaorávame, len ho jemne zapravíme do pôdy. Vzhľadom k vysokej zásobe živín nie je potrebné vo väčšine záhrad používať viac ako 2-3 litre kompostu na 1 m².

KAM UMIESTNIŤ KOMPOSTÉR

KOMPOSTÉR PATRÍ NA TIENISTÉ MIESTO CHRÁNENÉ PRED VETROM.

Je potrebné dodržať niektoré zásady:

- musí byť v kontakte s pôdou
- prístup k nemu musí byť pohodlný aj za daždivého počasia
- okolo kompostéra má byť dostatočný priestor na možnosť manipulácie s náradím a následné vyberanie kompostu

